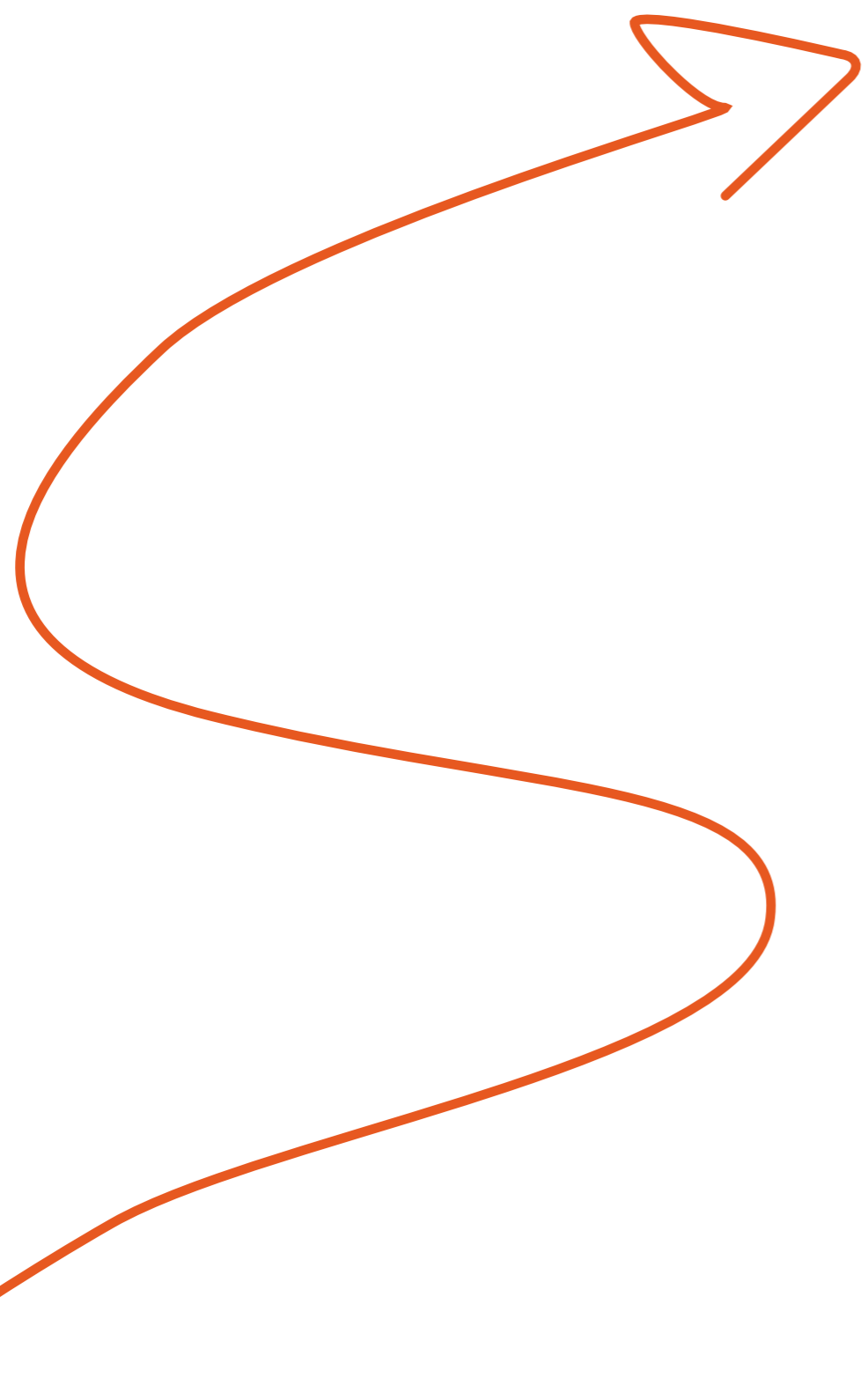


Luty 2026 r.



Od reagowania do budowania odporności

Przegląd wpływu działań humanitarnych Plan International
w Europie Wschodniej i Środkowej



Spis treści

Akronimy i skróty	5
Przedmowa	6
Wprowadzenie	8
Podejście	10
Kluczowe ustalenia	12
Wpływ programowy w ECE	14
A. Bezpośrednia pomoc humanitarna	14
B. Ochrona dzieci	18
C. Zdrowie psychiczne i wsparcie psychospołeczne.....	22
D. Zdrowie i prawa seksualne oraz reprodukcyjne.....	26
E. Przemoc ze względu na płeć	30
F. Edukacja.....	33
Wnioski przekrojowe	37
A. Płeć kulturowa i inkluzywność.....	37
B. Ukierunkowanie na młodzież	38
C. Trafność	39
D. Efektywność.....	40
E. Trwałość.....	40
Sugerowane kierunki strategiczne	42
Wnioski końcowe	44
Podziękowania	44
Bibliografia	45
Aneks – partnerzy Plan International według obszarów tematycznych	46



Matka obejmuje swoje córki podczas dystrybucji kuponów pieniężnych w Rumunii © Plan International / George Calin

Akronimy i skróty

CAY	Dzieci, nastolatki i młodzież
CoC	Rzecznik zmiany
KES	Kompleksowa edukacja seksualna
CSO	Organizacja społeczeństwa obywatelskiego
CVA	Pomoc gotówkowa i w formie bonów
ECE	Europa Wschodnia i Środkowa
GBV	Przemoc ze względu na płeć
GTM	Wskaźnik transformacji w zakresie równości płci
IDP	Osoby wewnątrznie przesiedlone
LGBTQI+	Lesbijki, Geje, Osoby Biseksualne, Transpłciowe, Queer, Interseksualne oraz inne osoby o tożsamościach niebędących cis-heteronormatywnymi
MHPSS	Zdrowie psychiczne i wsparcie psychospołeczne
NFIs	Artykuły nieżywnościowe
NGO	Organizacja pozarządowa
OCA	Ocena potencjału organizacyjnego
ODA	Oficjalna Pomoc Rozwojowa
PALS	Rodzicielstwo i umiejętności życiowe nastolatków
SEA	Wykorzystywanie i nadużycia o charakterze seksualnym
SEL	Nauka Kompetencji Społecznych i Emocjonalnych
SRiZ	Zdrowie i prawa seksualne oraz reprodukcyjne

Przedmowa



Anastasiia Konovalova

Wiceminister Edukacji i Nauki Ukrainy

W lutym 2022 r. zostałam uchodźczynią, uciekając z Ukrainy wraz z moim dwuletnim synem. Przez niemal rok Rumunia była naszym domem i to właśnie tam dowiedziałam się o Plan International – organizacji, która dosłownie „uratowała mi życie”. Mówiąc „uratowała mi życie”, mam znacznie więcej na myśli – sposób, w jaki Plan International podchodzi do osób objętych wsparciem, wyraźnie odróżnia tę organizację od innych. Pozwólcie jednak, że opowiem całą historię.

W momencie wybuchu pełnoskalowej inwazji na Ukrainę pracowałam jako nauczycielka, a całe moje życie było poświęcone dzieciom. Dlatego po przyjeździe do Rumunii wraz z moimi współpracownikami natychmiast zaczęliśmy organizować zajęcia dla ukraińskich dzieci, co z czasem doprowadziło do powstania kilku hubów edukacyjnych na terenie całego kraju. W pierwszych dniach zajęć, zamiast spodziewanych 200 dzieci, pojawiło się około 500. Dzieci były przestraszone i strauumatyzowane; część z nich pochodziła z Mariupola i doświadczyła okupacji, spędzała długie godziny w schronach, była świadkiem śmierci i zmagala się z głodem. Ich rodzice z trudem próbowali je wspierać – podobnie jak my, nauczyciele, którzy jako uchodźcy starali się odnaleźć w nowej rzeczywistości.

Do naszego hubu w Bukareszcie przychodziło wiele organizacji humanitarnych, przynosząc słodycze, markowe plecaki, zapraszając animatorów oraz oferując wsparcie w zakresie zdrowia psychicznego poprzez aktywności takie jak kolorowanie. Z czasem część dzieci zaczęła przychodzić do szkoły głównie po darmowe przedmioty i przejawiać zachowania zależnościowe, podczas gdy naszym celem – jako nauczycieli i rodziców – było wzmacnianie odporności dzieci oraz motywowanie ich do dalszej nauki i rozwoju, tak aby mogły radzić sobie samodzielnie.

Pierwszą organizacją, która zwróciła się do nas nie tylko z pomocą zaspokajającą podstawowe potrzeby przetrwania, lecz także z wiedzą techniczną i kompleksowym zrozumieniem naszych wyzwań, było Plan International. Jako pierwsi zapytali nas, czego naprawdę potrzebujemy, oraz włączyli nas w proces tworzenia programu, pozwalając nam przejąć inicjatywę, a jednocześnie pomagając spojrzeć na sytuację z nowej perspektywy. Chodziło w tym o godność. Nigdy nie byliśmy traktowani tylko jak ofiary wojny. Zamiast tego dano nam możliwość pracy, angażowania się w sensowne działania oraz planowania naszej przyszłości.



Uchodźcy z Ukrainy są kierowani do autobusów, które zabiorą ich w dalszą podróż na polskiej granicy © Plan International

Plan International oraz wybrane przez nią lokalne organizacje partnerskie znalazły wyjątkową równowagę pomiędzy szybkim działaniem – kluczowym w sytuacjach kryzysowych – a strategicznym myśleniem długofalowym. Przeprowadzono pogłębione wywiady dotyczące oceny potrzeb nie tylko z nauczycielami, lecz także z dziećmi i ich rodzicami, co pozwoliło na opracowanie szybkich i adekwatnych rozwiązań. Do dziś trudno mi sobie wyobrazić, jak udało się to osiągnąć, ponieważ zazwyczaj udzielanie pomocy wymaga czasu. Dzieci otrzymały książki, tablety, meble oraz zabawki do programów wczesnego rozwoju. Nauczyciele zostali objęci szkoleniami z zakresu zdrowia psychicznego i wsparcia psychospołecznego (MHPSS) oraz samoopieki. Wszystkie działania koncentrowały się na wspieraniu dzieci oraz poszanowaniu godności osób, które z nimi pracują. Plan International pomogła również nauczycielom w wynajmie mieszkań oraz zapewniła im wynagrodzenie za pracę w hubach edukacyjnych. Jednym z kluczowych działań było połączenie hubów edukacyjnych w Rumunii w sieć, umożliwiającą nauczycielom wymianę doświadczeń

i wzajemne wsparcie. Ziarna zasiane przez organizację wciąż przynoszą owoce – w ramach tej sieci ludzie znajdują pracę i możliwości rozwoju kompetencji poprzez udział w szkoleniach, konferencjach, analizę przypadków, wymianę dobrych praktyk oraz budowanie poczucia wspólnoty.

Plan pomogło mi odkryć własną siłę w jednym z najtrudniejszych okresów mojego życia. Organizacja wskazywała mi drogę, jednocześnie pozwalając mi przejąć rolę liderki w tym procesie. To doświadczenie zainspirowało mnie do objęcia stanowiska Wiceministra Edukacji. W tej roli, pracując nad reformą edukacji wczesnodziecięcej, stosuję podejście skoncentrowane na ludziach – a nawet na jednostce – w którym liderzy społeczności kierują procesem i podejmują decyzje w oparciu o własne wartości, zamiast jedynie reagować na podstawowe potrzeby. Naszym celem jest wspieranie ich w taki sam sposób, w jaki Plan wspierało nas w Rumunii. Chcę, aby czuli to samo, co ja wtedy: że są wysłuchani, że ich głos ma znaczenie i że ktoś się o nich troszczy.



Sven Coppens

**Dyrektor, Europa Wschodnia i Środkowa,
Odpowiedź Humanitarna na Kryzys w Ukrainie**

2 marca 2022 r. Międzynarodowa Rada Plan International zatwierdziła uruchomienie nowych działań w Europie Wschodniej i Środkowej (ECE) w odpowiedzi na skutki eskalacji wojny w Ukrainie, do której doszło 24 lutego 2022 r. Powstały w jej następstwie kryzys uchodźczy oraz kryzys osób wewnętrznie przesiedlonych (IDP) stały się największym kryzysem humanitarnym, jaki dotknął Europę od zakończenia II wojny światowej. Od lutego 2022 r. Plan International zbudowało trwałą i solidną pozycję w Ukrainie oraz w krajach sąsiednich – Mołdawii, Polsce i Rumunii – co umożliwiło nam aktywne reagowanie na kryzys humanitarny wywołany trwającą wojną.

Plan International od czterech lat reaguje na potrzeby humanitarne, z jakimi mierzą się społeczności dotknięte wojną w Ukrainie, a także na wynikający z niej kryzys uchodźczy w Polsce, Rumunii i Mołdawii. Jesteśmy dumni, że możemy udokumentować i zaprezentować wpływ naszych działań humanitarnych w niniejszym raporcie dotyczącym efektów programowych. Mamy nadzieję, że pozwoli on nam nadal zwracać uwagę i podejmować działania wobec niszczycielskiego wpływu, jaki wojna w Ukrainie wywiera na dziewczęta, chłopców oraz młode osoby z Ukrainy – we wszystkich wymiarach ich różnorodności.

Od momentu rozpoczęcia działań nasza obecność w całej ECE celowo odzwierciedlała zobowiązania Plan International w zakresie ich lokalizacji; czerpiąc z bogatego doświadczenia zarówno w kontekstach humanitarnych, jak i rozwojowych, Plan International w ECE przyjął dostosowane do lokalnych warunków i oparte na partnerstwie podejście. Dzięki skutecznej współpracy z 65 lokalnymi organizacjami oraz władzami lokalnymi, Odpowiedź Humanitarna Plan International na Kryzys w Ukrainie objęła wsparciem niemal 1,7 miliona osób. Niniejszy raport oceny wpływu stanowi wyraz głębokiego uznania dla znaczących rezultatów osiągniętych przez naszych partnerów humanitarnych w Ukrainie, Mołdawii, Polsce i Rumunii w ciągu ostatnich czterech lat.

Wojna w Ukrainie trwa z pełną intensywnością i – jak się wydaje – bez perspektywy rychłego zakończenia. Blisko cztery lata od rozpoczęcia tego wyniszczającego konfliktu dzieci w Ukrainie nadal ponoszą najwyższą cenę. Każdy kolejny atak pogłębia ich traumę oraz podważa ich bezpieczeństwo, dostęp do edukacji i ochrony, zdrowie psychiczne oraz nadzieje na przyszłość.

Plan International będzie nadal okazywać solidarność z każdym dzieckiem, każdym rodzicem oraz każdym opiekunem dotkniętym trwającą wojną. Tak długo, jak będzie to konieczne.

Wprowadzenie

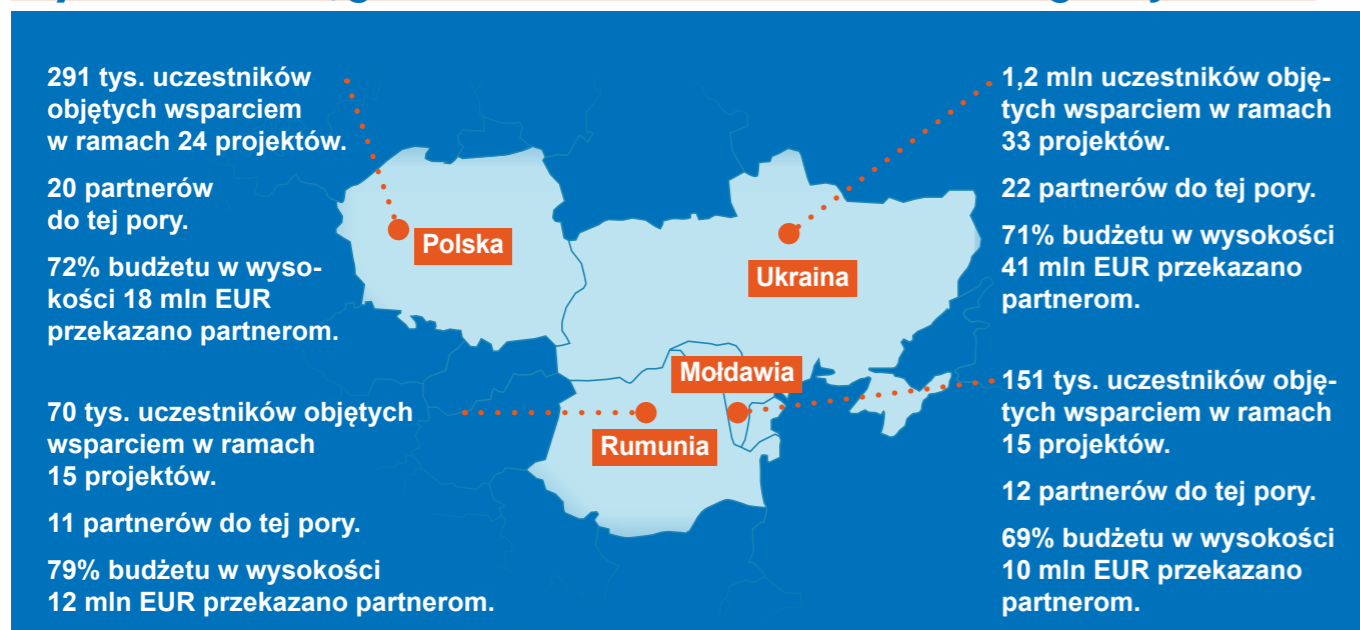
Od 2022 r. wojna w Ukrainie zasadniczo zmieniła krajobraz humanitarny Europy Wschodniej i Środkowej (ECE), wymagając skoordynowanych, zlokalizowanych oraz uwzględniających perspektywę płci działań. W tym kontekście Plan International w ramach Odpowiedzi Humanitarnej na Kryzys w Ukrainie dążyło do wzmocnienia oraz zwiększenia wartości zintegrowanych programów humanitarnych realizowanych przez partnerów społeczeństwa obywatelskiego w ECE. W szczególności jako część globalnego mandatu humanitarnego, działania Plan International mają na celu ograniczenie podatności na ryzyko, z jakim mierzą się uchodźcy, IDP oraz osoby dotknięte konfliktem na terytorium Ukrainy i w krajach sąsiadujących. Działania te koncentrują się na wzmacnianiu odporności, dobrostanu i sprawczości dziewcząt¹, młodych ludzi oraz grup mniejszościowych lub niedominujących. Oprócz zapewniania bezpośredniej, ratującej życie pomocy humanitarnej, celem Plan International jest także wyjście poza doraźną reakcję kryzysową w celu przeciwdziałania nierównościom strukturalnym oraz promowania sprawiedliwości społecznej, płciowej i ekonomicznej w całej ECE.

Plan International zainicjowała program Odpowiedzi na Kryzys Uchodźczy związany z Ukrainą bezpośred-

nio po eskalacji wojny w Ukrainie w lutym 2022 r., uruchamiając działania w Polsce, Mołdawii i Rumunii. Organizacja ustanowiła swoją obecność na terytorium Ukrainy w sierpniu 2022 r., a od tego czasu stopniowo rozwija, rozszerza i wzmacnia swoją Odpowiedź Humanitarną na Kryzys w Ukrainie w ECE.

Od momentu rozpoczęcia działań w ECE nadrzędną ambicją Plan International w regionie było wzmocnienie i rozwój zintegrowanego programowania partnerów społeczeństwa obywatelskiego poprzez umożliwienie im pełnienia wiodącej roli na wszystkich etapach cyklu projektowego. Dzięki konsekwentnemu utrzymywaniu poziomu wydatków realizowanych przez partnerów powyżej 70%, zlokalizowane i oparte na partnerstwie podejście Plan International zapewniło szybsze, lepiej dostosowane do kontekstu oraz bardziej zrównoważone dostarczanie pomocy, przy jednoczesnym wzmacnianiu długoterminowego potencjału lokalnych podmiotów społeczeństwa obywatelskiego. W latach 2022–2025 podejście to umożliwiło Plan International dotarcie do ponad 1,7 miliona osób poprzez 65 partnerów i 87 projektów realizowanych w czterech krajach (Wykres 1).

Wykres 1 – Zasięg działań Plan International według kraju w ECE



¹ Plan International uznaje płeć za pojęcie wielowymiarowe, które na wiele sposobów wpływa na tożsamości i ekspresję osób, oraz podkreśla, że tożsamość płciowa wykracza poza binarny podział na kobiety i mężczyzn. W związku z tym w niniejszym raporcie termin „dziewczęta” jest stosowany jako pojęcie parasolowe.



Uchodźcy z Ukrainy wysiadają z promu w Rumunii po przeprawie przez rzekę Dunaj z Ukrainy © Plan International / George Calin

Pomimo rozszerzających się potrzeb programowych w Ukrainie, globalne środowisko pomocy weszło w okres ograniczeń. Finansowanie pomocy humanitarnej i rozwojowej na całym świecie staje się coraz większym wyzwaniem. Zgodnie z danymi Organizacji Współpracy Gospodarczej i Rozwoju (OECD), Oficjalna Pomoc Rozwojowa (ODA) spadła w 2024 r. o 7,1% w porównaniu z 2023 r. Wynikało to przede wszystkim z ograniczenia składek na rzecz organizacji międzynarodowych, a także ze zmniejszenia pomocy dla Ukrainy, niższych poziomów pomocy humanitarnej oraz redukcji wydatków na przyjmowanie uchodźców w krajach-darczyńcach.ⁱ

Podczas gdy Stany Zjednoczone pozostawały największym darczyńcą pomocy na świecie, przekazując w 2024 r. ponad 60 mld USD i odpowiadając za 30% całkowitej ODA,ⁱⁱ poważne obawy budzą międzynarodowe cięcia pomocy następujące po wstrzymaniu finansowania Agencji Stanów Zjednoczonych ds. Rozwoju Międzynarodowego oraz ograniczenie wkładów przez inne państwa. Pomimo faktu, że niemal 300 milionów osób na całym świecie polega na pomocy humanitarnej, już w samym 2024 r. powstała luka finansowa w wysokości 25 mld USD pomiędzy środkami wymaganymi w apelach Organizacji Narodów Zjednoczonych, przy czym pozyskano jedynie 51% potrzebnych funduszy. W 2025 r. – na obecnym etapie – luka ta wynosi 35 mld USD, a otrzymano zaledwie 22% wymaganego finansowania.ⁱⁱⁱ

Zmiany te zagrażają zarówno zasięgowi działań humanitarnych, jak i trwałości programów transformujących relacje płci oraz ukierunkowanych na młodzież na poziomie globalnym. W samej Ukrainie poziom pokrycia finansowania sięgał 78%, przy luce w wysokości 693 mln USD. Jednak, wraz z wejściem

w czwarty rok od eskalacji konfliktu, wojna w Ukrainie nadal powoduje ogromne cierpienia i pogłębia skalę potrzeb humanitarnych wzdłuż linii frontu oraz na północnej granicy.^{iv} Strategia Plan International, podobnie jak strategii innych organizacji działających w ECE oraz globalnie, będzie musiała dostosować się do tych zmieniających się uwarunkowań.

Kryzys humanitarny w Ukrainie – kluczowe dane^v

- **12,7 mln osób** (czyli 36% populacji) potrzebuje pilnej pomocy humanitarnej na terytorium Ukrainy
- **3,6 mln osób** – szacunkowa liczba IDP w Ukrainie
- **5,1 mln uchodźców** z Ukrainy zarejestrowanych w Europie

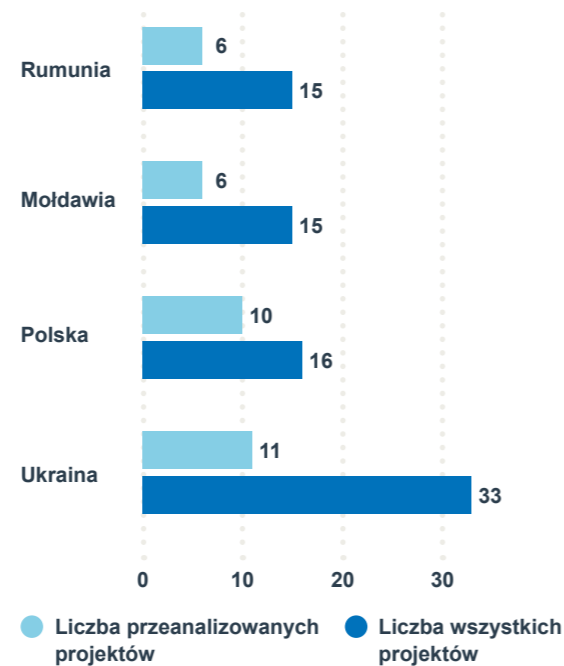
W obliczu tego przełomowego momentu, szczególnie istotna jest ocena wpływu programowych inicjatyw humanitarnych, działań w podejściu nexus oraz inicjatyw rozwojowych realizowanych przez Plan International w Ukrainie, Mołdawii, Polsce i Rumunii. Wykraczając poza sam zasięg uczestników programów, taka analiza umożliwi Plan International krytyczną refleksję nad rezultatami prowadzonych działań w regionie od 2022 r. Wnioski posłużą również jako podstawa do opracowania kolejnej strategii regionalnej Plan International w ECE.

Podejście

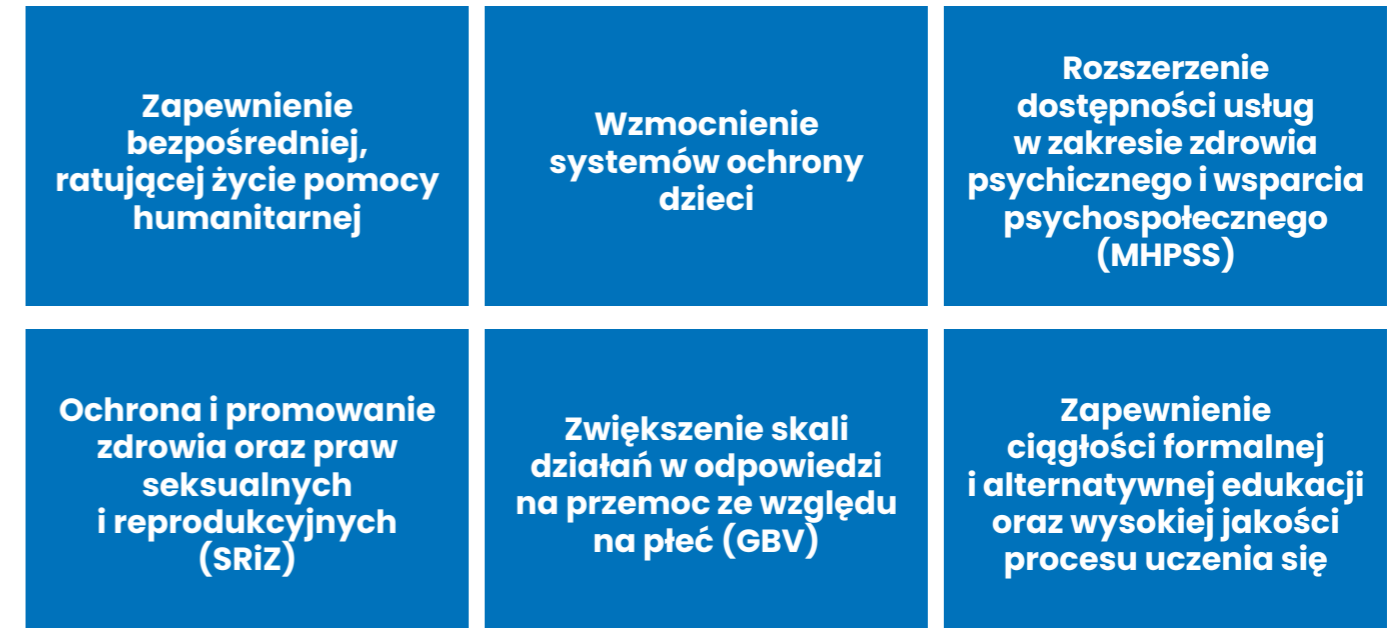
W celu oceny wpływu programowego Plan International w ECE przeprowadzono wtórną analizę danych. Dokonano przeglądu danych jakościowych z dostępnych źródeł obejmujących **33 projekty Plan International** realizowane w Ukrainie, Mołdawii, Polsce i Rumunii (Wykres 2). Analiza ta obejmowała raporty ewaluacyjne, raporty monitoringowe po dystrybucji oraz oceny końcowe działań. W celu trójstronnej weryfikacji informacji w analizie uwzględniono także wyniki badania strategii krajowych Plan International z 2025 r. oraz wnioski z raportów kwartalnych opracowywanych od 2023 r.

Przeprowadzono analizę tematyczną w celu wypracowania wniosków obejmujących sześć obszarów programowych, które stanowią podstawę Strategii Odpowiedzi Humanitarnej Plan International na Kryzys w Ukrainie na lata 2023–2025 (Rysunek 1). Aby zapewnić systematyczne podejście, analizę przeprowadzono zgodnie z kryteriami ewaluacyjnymi ustanowionymi przez Komitet Pomocy Rozwojowej OECD (DAC).^{2vi} Analiza uwzględniała również aspekty równości płci i włączenia, a także ukierunkowanie projektów na młodzież.

Wykres 2 – Liczba analizowanych projektów według kraju realizacji programu



Rysunek 1 – Obszary programowe Plan International w ECE



Dyskusja panelowa podczas inauguracji raportu dotyczącego Zdrowia oraz Praw Seksualnych i Reprodukcyjnych (SRHR) w Bukareszcie © Plan International



Pracownicy Plan International pomagają rozdawać plecaki dzieciom z Ukrainy przebywającym w Mołdawii © Plan International / Tatiana Sultanova

Uwaga dotycząca jakości danych

Ze względu na zintegrowany charakter programowania Plan International w ECE, źródła analizowane na potrzeby niniejszego raportu często obejmowały wiele obszarów programowych. Należy podkreślić, że przeprowadzona analiza opierała się na dostępnych danych. Z uwagi na brak danych ilościowych oraz systematycznych ewaluacji w przypadku części projektów, wpływ niektórych interwencji realizowanych w ECE pozostaje nie w pełni jednoznaczny.

Niniejszy raport został podzielony na dwie zasadnicze części. Pierwsza część przedstawia ocenę wpływu działań Plan International w ECE w ramach sześciu obszarów programowych. W jej ramach dokonano syntezy kluczowych ustaleń z raportów badawczych opracowanych przez Plan International w ECE od 2022 r., aby zapewnić przegląd potrzeb oraz wyzwań w każdym z obszarów programowych. Druga część omawia wnioski przekrojowe dotyczące trafności, efektywności oraz trwałości projektów. Zawiera ona również spostrzeżenia na temat podejścia Plan International w ECE w zakresie równości płci i włączenia, a także ukierunkowania działań na młodzież.

2 Kryteria ewaluacyjne OECD DAC obejmują trafność, spójność, skuteczność, efektywność, oddziaływanie oraz trwałość projektów.

Kluczowe ustalenia



Podsumowanie wpływu programowego Plan International i jej partnerów w ECE:

Bezpośrednia pomoc humanitarna

- Pomoc doraźna realizowana za pośrednictwem różnych mechanizmów, w tym pomoc gotówkowa i w formie bonów (CVA), umożliwiła Plan International i jej partnerom odpowiadać na zmieniającą się potrzeby społeczności osób przesiedlonych i uchodźców w Ukrainie oraz w krajach przyjmujących
- Choć interwencje koncentrowały się przede wszystkim na pilnych potrzebach w ECE, przyczyniły się one również do poprawy dobrostanu uczestników i ich adaptacji społecznej, prowadząc do lepszej integracji IDP i uchodźców w nowych społecznościach

Ochrona dzieci

- Kierowanie dzieci, nastolatków i młodzieży (CAY) do odpowiednich usług wsparcia, wzmacnianie potencjału kluczowych specjalistów ds. ochrony oraz podejście oparte na ochronie na poziomie rodziny umożliwiły organizacji Plan International i jej partnerom tworzenie bezpiecznego i sprzyjającego zdrowiu emocjonalnemu środowiska dla CAY w ECE.
- Interwencje w zakresie ochrony dzieci wspierały również integrację i dobrostan uchodźców z grupy CAY, w tym dzieci z niepełnosprawnościami.

Zdrowie psychiczne i wsparcie psychospołeczne

- Interwencje w zakresie zdrowie psychiczne i wsparcie psychospołeczne (MHPSS), realizowane w różnych formatach – w tym terapii grupowej

i indywidualnej – umożliwiły Plan International i jego partnerom wzmacnianie dobrostanu oraz odporności emocjonalnej uczestników dotkniętych przymusowym przesiedleniem i uchodźstwem, w tym CAY, w Ukrainie i krajach przyjmujących

- Poprawa dobrostanu psychicznego przyczyniła się do wzmocnienia relacji interpersonalnych oraz integracji przesiedlonych dzieci, młodzieży i dorosłych.

Zdrowie i prawa seksualne oraz reprodukcyjne

- Dzięki kierowaniu do odpowiednich usług, a także dzięki usługom świadczonym bezpośrednio przez Plan International i jej partnerów, poszerzono dostęp do usług w zakresie zdrowie i prawa seksualne oraz reprodukcyjne (SRiZ) w ECE.
- Działania podnoszące świadomość dostarczyły również kluczowych informacji, wspierając IDP, uchodźców oraz społeczności przyjmujące w rozumieniu ich praw w zakresie SRiZ oraz w dostępie do podstawowych usług w Ukrainie i krajach przyjmujących.

Przemoc ze względu na płeć

- Dzięki udzielaniu informacji uczestnicy projektu stali się bardziej świadomi zagrożeń związanych z przemocą ze względu na płeć (GBV), a rozwój i rozszerzenie usług świadczonych przez Plan International i partnerów dla osób, które doświadczyły GBV zapewniło im ochronę i bezpieczeństwo w ECE.
- W ostatnim okresie programy ukierunkowane na normy płciowe były również wykorzystywane w celu ograniczania skali GBV w Ukrainie i krajach przyjmujących.



Przyjaciele bawią się z psem w ośrodku dla osób wewnętrznie przesiedlonych w Ukrainie © Plan International / Albina Vinar

Edukacja

- W Ukrainie, mimo trwających zakłóceń, różnorodne formy wsparcia realizowane przez Plan International i jej partnerów umożliwiły CAY kontynuowanie nauki, natomiast działania związane z odbudową szkół zwiększyły dostęp do wysokiej jakości edukacji wysokiej jakości.
- W krajach przyjmujących kontynuacja edukacji oraz działań społecznych zapewniła bezpieczne przestrzenie dla uchodźców z grupy CAY, a kursy językowe aktywnie wspierały ich integrację ze społecznościami lokalnymi.



Kluczowe wnioski przekrojowe:

Równość płci i włączenie

- Chociaż początkowe działania programowe koncentrowały się wyłącznie na reagowaniu na potrzeby uczestników projektów związane z płcią, w 2025 r. większość projektów realizowanych w ECE spełnia kryteria transformacyjne w zakresie równości płci.
- Kompleksowe oceny miały zasadnicze znaczenie dla zagwarantowania, że interwencje obejmują grupy szczególnie wrażliwe na Ukrainie i w krajach przyjmujących, wykraczające poza grupy IDP i uchodźców.

Ukierunkowanie na młodzież

- Od 2023 r. Plan International realizuje celowe działania na rzecz włączenia młodzieży poprzez nawiązywanie współpracy z młodymi ludźmi w ECE oraz tworzenie przestrzeni umożliwiającej im wyrażanie własnych potrzeb i priorytetów.
- W ostatnim roku Plan International dodatkowo pogłębiło swoje zaangażowanie na rzecz młodzieży w całym regionalnym portfolio programowym, dokonując strategicznego zwrotu w kierunku bardziej ustrukturyzowanego i partycypacyjnego podejścia.

Wpływ programowy w ECE

A. Bezpośrednia pomoc humanitarna³

We wszystkich krajach odpowiedź humanitarna realizowana przez Plan International i jej partnerów charakteryzowała się elastycznością oraz podejściem skoncentrowanym na godności, aby jednocześnie odpowiadać na pilne potrzeby oraz wzmacniać długoterminową odporność społeczności osób przesiedlonych i uchodźców.

Od początku kryzysu organizacja Plan International i jej partnerzy zbudowali solidne podstawy dla programów pomocy gotówkowej w Ukrainie, aby odpowiadać na zmieniające się potrzeby dotkniętych społeczności. Podejście to umożliwiło gospodarstwu domowemu zachowanie godności poprzez zaspokajanie podstawowych potrzeb oraz poprawę stabilności finansowej. Wzmocniło ono również potencjał lokalnych partnerów do świadczenia bardziej trwałej i skutecznej pomocy. Choć CVA była wykorzystywana głównie do pokrycia kosztów leków, żywności i środków higieny osobistej, wsparcie gotówkowe na energię w okresie zimowym pozwoliło także gospodarstwu domowemu poprawić swoją sytuację.

507 tys.

osób objętych **bezpośrednią pomocą humanitarną** Plan International i partnerów w ECE.

O mechanizmie CVA

W 2024 r. Ukraina była największym na świecie obszarem realizacji pomocy gotówkowej – szacuje się, że przekazano 668 mln USD na wsparcie osób w potrzebie.^{vii} Zapewnienie środków pieniężnych lub bonów w ramach CVA umożliwia osobom dotkniętym kryzysem zakup tego, czego najbardziej potrzebują, pomagając im odzyskać kontrolę nad własnym życiem z poszanowaniem godności i wyboru.^{viii} Zgodnie z Regionalnym Planem Odpowiedzi na Kryzys Uchodźczy z 2022 r.,^{ix} Plan International przekazała łącznie 5,1 mln EUR w ramach CVA na rzecz uchodźców oraz społeczności osób przesiedlonych w Ukrainie, Mołdawii, Polsce i Rumunii.

W ciągu ostatniego roku w **Ukrainie** bezpośrednie, ratujące życie wsparcie pozostawało priorytetem dla Plan International i partnerów, ponieważ wojna

nadal zakłócała życie wielu dzieci i rodzin. Elastyczne mechanizmy – w tym wielofunkcyjna pomoc pieniężna, środki na ochronę, wsparcie zimowe, bony remontowe, artykuły nieżywnościowe (NFIs) oraz mikrogranty – umożliwiały gospodarstwu domowemu szybkie i skuteczne zaspokajanie pilnych potrzeb. Interwencje te miały również kluczowe znaczenie dla wzmacniania mechanizmów radzenia sobie, wspierania rezultatów w zakresie ochrony oraz zwiększania sprawczości osób dotkniętych kryzysem. W obszarach, gdzie pomoc gotówkowa nie była możliwa – na przykład podczas ewakuacji gospodarstw domowych z terenów przyfrontowych – pomoc rzeczowa zapewniała niezbędne wsparcie.

W krajach przyjmujących pomoc doraźna świadczona na różne sposoby pozostawała kluczowym elementem działań Plan International i jej partnerów w zaspokajaniu pilnych potrzeb uchodźców.

Na przestrzeni lat Plan International w **Mołdawii** wraz z partnerami dystrybuowało zestawy zimowe, żywność, artykuły higieniczne oraz CVA, jednocześnie wspierając uchodźców w poruszaniu się w systemie i w dostępie do usług. Dystrybucja bonów medycznych i żywnościowych okazała się szczególnie skuteczna, umożliwiając gospodarstwu domowemu uchodźców zaspokojenie kluczowych potrzeb zdrowotnych oraz poprawę bezpieczeństwa żywnościowego. W ostatnim roku Plan International kontynuowało udzielanie pomocy humanitarnej w Mołdawii poprzez dostarczanie pakietów interwencyjnych oraz świadczenie usług na przejściach granicznych, zgodnie z potrzebami uchodźców z Ukrainy.

O wsparciu zimowym

W ramach swojej strategii regionalnej w ECE Plan International świadczy usługi interwencyjne na rzecz osób w potrzebie. Od października obejmuje to wsparcie zimowe, mające na celu przeciwdziałanie skutkom trudnych warunków pogodowych. Zgodnie z wytycznymi grup roboczych ds. CVA, szczegółowa ocena przeprowadzana przez zespoły krajowe oraz lokalnych partnerów jest podstawą wyboru najbardziej odpowiedniego mechanizmu wsparcia (tj. pomocy rzeczowej lub wsparcia gotówkowego) w celu skutecznego zaspokojenia potrzeb uczestników projektów.

W **Rumunii** partnerzy Plan International zapewniaли wsparcie zarówno uchodźcom, jak i społecznościom przyjmującym poprzez schronisko interwencyjne oraz działania mobilne, które odpowiadały na podstawowe potrzeby i sprzyjały integracji. Schronisko interwencyjne w Bukareszcie stanowiło pierwszy punkt przyjęcia dla rodzin przybywających do Rumunii, natomiast zespół mobilny wspierał uchodźców mieszkających w prywatnych lokalach poprzez dystrybucję żywności i NFIs, świadczenie usług pracy socjalnej oraz pomoc w kwestiach dokumentacyjnych i poruszaniu się w rumuńskim systemie socjalnym. Animatorzy społecznościowi oraz pracownicy ds. informacji wspierali również uchodźców



Matka z córką szukają ubrań w magazynie organizacji Moldova for Peace © Plan International

³ Plan International stosuje zintegrowane podejście w swojej odpowiedzi humanitarnej, realizując projekty obejmujące wiele obszarów programowych. Chociaż cała strategia oraz portfolio projektowe Plan International w ECE mają charakter humanitarny, interwencje – w tym działania z zakresu ochrony i edukacji – choć również humanitarne i często ratujące życie, zostały w niniejszym raporcie omówione oddzielnie. W związku z tym niniejsza sekcja obejmuje bezpośrednią pomoc humanitarną, w tym CVA, żywność, NFIs oraz usługi interwencyjne w sytuacjach kryzysowych.

w rejestracji w centrach społecznych, dostępie do usług i systemów kierowania, a także w uzyskaniu poradnictwa dotyczącego ochrony czasowej i wizyt medycznych. Choć realizowano także dystrybucję bonów żywnościowych, różnorodność mechanizmów interwencji humanitarnych partnerów w Rumunii miała szczególne znaczenie w kontekście, w którym większość organizacji zapewniała wyłącznie wsparcie żywnościowe.

W **Polsce** Plan International dostosowało swoje programowanie realizowane z partnerami do zmieniającego się krajobrazu humanitarnego. Początkowo interwencje koncentrowały się na pomocy doraźnej, wsparciu gotówkowym oraz NFIs, aby zaspokoić natychmiastowe potrzeby uchodźców. Chociaż Plan International i jego partnerzy kontynuowali realizację CVA oraz dystrybucję zestawów higienicznych, od 2024 r. napływ uchodźców do Polski uległ stabilizacji. W związku z tym Plan International dokonało zwrotu w kierunku wsparcia średnioterminowego, kładąc nacisk na dostęp do usług, mieszkalnictwa, edukacji oraz długoterminowego wsparcia w zakresie MHPSS. Pozwoliło to zachować adekwatność

i skuteczność działań w zmieniającym się kontekście humanitarnym w Polsce.

Choć interwencje humanitarne Plan International i jej partnerów koncentrowały się głównie na zaspokajaniu pilnych potrzeb w ECE, przyczyniły się one również do poprawy dobrostanu uczestników oraz ich adaptacji społecznej, prowadząc do integracji IDP i uchodźców w nowych społecznościach. Przykładowo, dane z projektów realizowanych w **Ukrainie** wskazują, że lepszy dostęp do kluczowych usług i zasobów oraz bardziej stabilne warunki życia sprzyjały spójności społecznej i zaangażowaniu społeczności. Podobnie interwencje zintegrowane z edukacją w **Polsce i Rumunii** poprawiły integrację i dobrostan rodzin uchodźczych poprzez oferowanie działań umożliwiających prowadzenie stylu życia możliwie najbardziej zbliżonego do normalnego. Udział dzieci w zajęciach edukacyjnych pozwalał rodzicom poszukiwać możliwości zatrudnienia. Pomimo zakłóceń wynikających z przymusowego przesiedlenia, rodziny mogły odbudować poczucie ciągłości w codziennym życiu.



Matka i córka znalazły wsparcie w centrum integracyjnym HumanDoc w Polsce © Plan International



Czego dowiedzieliśmy się dzięki badaniom Plan International dotyczącym pomocy humanitarnej⁴

Chociaż mechanizmy informacji zwrotnej funkcjonują we wszystkich projektach Plan International realizowanych w ECE, kluczowe znaczenie ma zrozumienie potencjalnych barier w zgłaszaniu wykorzystywania i nadużyć o charakterze seksualnym (SEA). Jest to szczególnie istotne w kontekście wojny w Ukrainie, która zwiększyła podatność uchodźców z Ukrainy na GBV oraz SEA w krajach sąsiadujących.

Zgodnie z badaniem z 2025 r. przeprowadzonym w **Polsce**⁴ przez Plan International, CARE oraz International Rescue Committee, uchodźcy z Ukrainy często nie traktują zgłaszania SEA jako **priorytetu podczas otrzymywania pomocy**, koncentrując się przede wszystkim na zaspokojeniu podstawowych potrzeb związanych z przetrwaniem. Wyniki badania pokazują, że **obawa przed utratą dostępu do usług przeważa nad kwestiami bezpieczeństwa**, co częściowo wynika z norm społecznych i tabu związanych z nadużyciami. Badanie wskazuje również, że ograniczona świadomość nierówności sił występujących podczas dystrybucji pomocy dodatkowo komplikuje problem, podkreślając potrzebę pogłębienia przez pracowników humanitarnych rozumienia tych zależności w ECE.

Ponieważ uchodźcy z Ukrainy na ogół nie są świadomi ryzyka SEA, które mogą wynikać z niewłaściwych zachowań personelu humanitarnego, prewencja powinna stanowić główny element działań mających na celu przezwyciężenie barier w zgłaszaniu. Badanie wskazuje zatem, że proces zgłaszania może zostać usprawniony poprzez:

- Podnoszenie świadomości w zakresie praw, możliwości zgłaszania oraz dostępnych mechanizmów dla odbiorców pomocy.
- Zwiększenie dostępności mechanizmów zgłaszania (tj. uproszczenie procedur, dostosowanie językowe, wiele cyfrowych i fizycznych punktów dostępu) oraz zapewnienie poufności.
- Wykazanie rozliczalności funkcjonujących mechanizmów i procedur.

Chcesz dowiedzieć się więcej na temat niedostatecznego zgłaszania SEA w Polsce?
Przeczytaj poniższy raport:



Study Synthesis:
Research on Barriers
to SEA Reporting
(lipiec 2025)



Pracownicy organizacji Plan odwiedzają nieformalne centrum przyjęć w pobliżu polskiej granicy z Ukrainą © Plan International

⁴ Niniejsza podsekcja, podobnie jak analogiczne podsekcje w kolejnych częściach raportu, syntetyzuje wnioski z projektów badawczych realizowanych przez Plan International w ECE.

B. Ochrona dzieci



Działania Plan International i jego partnerów w zakresie ochrony dzieci w ECE koncentrowały się na wzmacnianiu systemów, wspieraniu lokalnych podmiotów oraz zapewnieniu ukierunkowanego wsparcia dzieciom w szczególnie wrażliwych sytuacjach. W Ukrainie oraz w krajach przyjmujących interwencje były projektowane tak, aby tworzyć bezpieczniejsze i bardziej inkluzywne środowiska dla CAY.

191 tys.

osób objętych działaniami Plan International i jej partnerów w zakresie ochrony dzieci w ECE.

Interwencje Plan International i jej partnerów w obszarze ochrony dzieci umożliwiły kierowanie CAY do usług wsparcia. W **Ukrainie** partnerzy odegrali kluczową rolę we wzmacnianiu zarządzania przypadkami (case management) oraz mechanizmów kierowania (referral). Systemy te umożliwiły instytucjom publicznym oraz organizacjom pozarządowym (NGO) identyfikowanie i wspieranie dzieci zagrożonych – w tym dzieci przesiedlonych, dzieci z niepełnosprawnościami oraz dzieci przebywających w pieczy zastępczej – poprzez ciągłe i zindywidualizowane wsparcie. Zapewnienie identyfikacji i adekwatnego reagowania na specyficzne potrzeby dzieci przyczyniło się do ograniczenia ryzyk ochronnych oraz wsparcia ich dobrostanu i włączenia społecznego.

W krajach przyjmujących Plan International również wzmacniało systemy zarządzania przypadkami i mechanizmy kierowania. W **Mołdawii**, na przykład, Plan International wsparło – za pośrednictwem lokalnego partnera – wdrożenie krajowej bazy danych Primero+, co umożliwiło systematyczną rejestrację i zarządzanie przypadkami dzieci zagrożonych, w tym dzieci ubiegających się o azyl bez opieki, dzieci z uszkodzonymi dokumentami, dzieci z niepełnosprawnościami lub pozostających pod opieką opiekunów z niepełnosprawnościami, a także dzieci czasowo oddzielonych od rodzin w ramach środków ochronnych.

Podobnie w **Polsce** Plan International współpracowało z czołowymi organizacjami zajmującymi się ochroną dzieci, aby wesprzeć przeciążone systemy. Usługi były świadczone poprzez centra rekreacyjne, insty-

tucje oraz infolinie, w tym z zapewnieniem wsparcia w języku ukraińskim, przy zastosowaniu programów wielokulturowych oraz zarządzania przypadkami, odpowiadających zarówno na potrzeby natychmiastowe, jak i długoterminowe. Z kolei w **Rumunii** partnerzy Plan International nie tylko bezpośrednio odpowiadali na niezaspokojone potrzeby dzieci i opiekunów w najbardziej wrażliwych sytuacjach, lecz także współpracowali z władzami, zgłaszając im przypadki wymagające interwencji w zakresie ochrony dzieci.

Wzmacnianie potencjału kluczowych specjalistów ds. ochrony również przyczyniło się do tworzenia bezpiecznego środowiska dla CAY. Dane z projektu realizowanego w **Ukrainie** do połowy 2024 r. wskazują, że szkolenia z zakresu Minimalnych Standardów Ochrony Dzieci oraz programu **Rodzicielstwo i umiejętności życiowe nastolatków (PALS)** zwiększyły świadomość specjalistów pracujących w placówkach edukacyjnych, służbach społecznych, organizacjach społecznych oraz instytucjach administracji publicznej w obwodzie donieckim. Szkolenia te pogłębiły wiedzę specjalistów na temat kluczowych zagadnień ochronnych w kontekście kryzysu humanitarnego w Ukrainie, a jednocześnie wspierały rozwój umiejętności sprzyjających wzmacnianiu odporności zawodowej. W celu wzmocnienia współpracy w obszarze ochrony dzieci w Ukrainie podejście to zostało uzupełnione o spotkania i okrągłe stoły z władzami lokalnymi. W ostatnim roku Plan International i jej partnerzy realizowali również różnorodne programy budowania potencjału, w tym szkolenia dla pracowników socjalnych z zakresu zarządzania przypadkami w kontekstach konfliktowych.

O programie PALS Plan International

Globalny program **PALS** realizowany przez Plan International wspiera nastolatków oraz ich opiekunów w kontekstach kryzysów nagłych i długotrwałych. Jego celem jest wyposażenie młodzieży w wieku od 10 do 19 lat oraz ich opiekunów w kluczowe informacje, umiejętności i zasoby niezbędne do wspierania zdrowia, bezpieczeństwa i dobrostanu nastolatków w sytuacjach kryzysowych.^{xi}



Ojciec bawi się z synem podczas wydarzenia z okazji pierwszego Międzynarodowego Dnia Zabawy © Plan International

W krajach przyjmujących szkolenia dla specjalistów realizowane przez Plan International i partnerów przyczyniły się również do wzmocnienia potencjału ludzkiego i instytucjonalnego w zakresie skutecznego reagowania na potrzeby ochronne uchodźców z Ukrainy. W **Mołdawii** szkolenia prowadzone przez partnerów odpowiadały na luki kompetencyjne, szczególnie w kontekście szybkiej rozbudowy kadr ochrony dzieci w latach 2023–2024. Partnerzy wspierali nowo mianowanych specjalistów w zakresie zarządzania przypadkami oraz koordynacji międzyinstytucjonalnej, pomagając im jednocześnie uzyskać jasność proceduralną niezbędną do podejmowania codziennych decyzji. Partnerzy Plan International wspierali także Ministerstwo Pracy i Ochrony Socjalnej Mołdawii we wdrażaniu Reformy Systemu Pomocy Społecznej *Restart* w 2023 r., co obejmowało szeroko zakrojone działania z zakresu budowania potencjału dla specjalistów ds. ochrony dzieci i pracowników socjalnych na różnych poziomach. Ponadto

szkolenia z zakresu Mechanizmu Informacji Zwrotnej Przyjaznej Dzieciom wzmocniły potencjał organizacji pracujących z uchodźcami z Ukrainy oraz społecznościami wrażliwymi w Mołdawii.

Również w **Polsce** tłumaczenie i wdrożenie podręcznika Mechanizmu Informacji Zwrotnej Przyjaznej Dzieciom przez Plan International miały kluczowe znaczenie dla lokalizacji globalnych standardów oraz wzmocnienia współodpowiedzialności za praktyki ochronne na poziomie krajowym. Partner Plan International realizował także działania ukierunkowane na wdrażanie standardów ochrony dzieci i safeguardingu w szpitalach oraz klubach sportowych, ściśle wpisując się w krajowe priorytety wynikające z „ustawy Kamilka” z 2024 r., która wzmocniła standardy ochrony dzieci w organizacjach pracujących z osobami nieletnimi. Interwencja ta bezpośrednio odpowiadała na luki instytucjonalne we wdrażaniu nowych wymogów prawnych. Dzięki przeszkoleniu ponad 900 pracowników ochrony zdrowia oraz pracow-

ników 98 klubów sportowych, projekt wzmocnił gotowość instytucjonalną i dostarczył praktycznych narzędzi do stosowania nowych standardów.

Podejścia ochronne na poziomie rodziny dla społeczności przyjmujących i uchodźczych odegrały również istotną rolę w tworzeniu emocjonalnie zdrowych środowisk dla CAY. W ramach interwencji realizowanych przez partnerów w **Rumunii** i **Mołdawii** szkolenia – w tym sesje PALS dla opiekunów – przyczyniły się do poprawy relacji zarówno w rodzinach przyjmujących, jak i uchodźczych. Rozwijanie kompetencji społeczno-emocjonalnych podczas sesji poprawiło dobrostan psychospołeczny opiekunów. Sieci tworzone w ramach działań przekształciły się również w trwałe systemy wsparcia rówieśniczego, umożliwiające wymianę porad, dzielenie się doświadczeniami kulturowymi oraz wzajemne wsparcie emocjonalne. W obu krajach huby społecznościowe, w których realizowano sesje, stały się nieformalnymi miejscami spotkań rodzin przyjmujących i uchodźczych oraz umożliwiły tworzenie nowych sieci wsparcia.

W związku z tym – wykraczając poza systemy i szkolenia – interwencje Plan International i jej partnerów w obszarze ochrony dzieci wspierały integrację i dobrostan także poprzez edukację nieformalną oraz inicjatywy związane z utrzymaniem źródeł dochodu. W **Rumunii**, na przykład, dane wskazują, że działania rozwijające przywództwo, umiejętności życiowe i spójność społeczną wzmocniły młodzież ze społeczności uchodźczych i przyjmujących. Utworzenie przestrzeni przyjaznych nastolatkom zapewniło im bezpieczne środowiska do nauki i interakcji, co zwiększyło pewność siebie, umiejętności komunikacyjne oraz integrację społeczną młodych ludzi. Podobnie zintegrowane interwencje w zakresie ochrony dzieci w **Polsce** wykazały wartość włączania praktyk Nauki Kompetencji Społecznych i Emocjonalnych (SEL) do polskiego systemu edukacji. Podejście to sprzyjało tworzeniu bardziej spójnego środowiska dla nastolatków z Ukrainy i Polski, jednocześnie poprawiając ich dobrostan oraz odporność emocjonalną i społeczną.

Co istotne, interwencje w zakresie ochrony dzieci wspierały także integrację dzieci z niepełnosprawnościami w nowych społecznościach. W **Ukrainie**, na przykład, partnerzy wsparli tworzenie inkluzywnych centrów zasobów, odpowiadających na potrzeby dzieci ze specjalnymi potrzebami oraz promujących bardziej włączające podejście do świadczenia usług społecznych. Centra te wspierały zarówno dzieci, jak i ich

Odpowiadanie na specyficzne potrzeby CAY poprzez zintegrowane programowanie

Chociaż podejście Plan International w obszarze ochrony dzieci obejmuje kierowanie do usług wsparcia oraz bezpośrednio świadczenie usług, interwencje często łączą komponenty edukacyjne lub MHPSS, aby kompleksowo odpowiadać na potrzeby CAY z Ukrainy. Kluczowe działania obejmują m.in. wspieranie CAY w kontynuowaniu nauki szkolnej, uczestnictwie w zajęciach edukacji online oraz włączanie do programów nauczania elementów SEL (Nauki Kompetencji Społecznych i Emocjonalnych) lub kursów językowych. W ramach działań uwzględniane są również sesje wsparcia psychospołecznego oraz zajęcia rozwijające umiejętności życiowe, które dostarczają CAY narzędzi wzmocniających ich dobrostan psychiczny.

opiekunów, zapewniając niezbędne środki finansowe na badania medyczne, materiały edukacyjne oraz specjalistyczne usługi, w tym terapię logopedyczną. Interwencje finansowały również pracę pracowników socjalnych, którzy świadczyli usługi bezpośrednio w domach, co znacząco poprawiło jakość życia gospodarstw domowych.

Podobnie w Polsce partnerzy przyczynili się do tworzenia inkluzywnych środowisk dla uchodźczych dzieci z Ukrainy z niepełnosprawnościami. Dzięki dostosowaniu działań do potrzeb dzieci poprzez bezpieczne przestrzenie zwane *Spynkami*, dzieci z niepełnosprawnościami z Ukrainy mogły odnaleźć poczucie normalności, socjalizując się z innymi ukraińskimi dziećmi.⁵ Inne interwencje w Polsce rozwijały multidyscyplinarne i kompleksowe podejście, umożliwiające spersonalizowaną opiekę nad dziećmi z niepełnosprawnościami z Ukrainy i Polski. Współpraca specjalistów przyczyniła się do poprawy kompetencji komunikacyjnych i motorycznych, natomiast asystenci rodzinni odegrali kluczową rolę w ograniczaniu izolacji dzieci uchodźczych, wspierając ich integrację w polskich szkołach.



Czego dowiedzieliśmy się dzięki badaniom Plan International dotyczącym ochrony dzieci?

Escalacja wojny w Ukrainie wpłynęła na poczucie bezpieczeństwa i ochrony dziewcząt i chłopców w wieku dorastania oraz ich opiekunów. Jak jednak wskazują badania Plan International, zagrożenia i potrzeby w zakresie ochrony dzieci różnią się w zależności od tego,^{xii} czy osoby te przebywają w Ukrainie, czy w krajach przyjmujących.

Kluczowe zagrożenia w zakresie ochrony dzieci w Ukrainie

W **Ukrainie** głównym zagrożeniem pozostaje bezpieczeństwo osobiste, wynikające z bombardowań i przemocy bezpośrednio związanej z wojną. O ile zagrożenia te wpływają na zdrowie fizyczne i psychiczne nastolatków, o tyle poczucie niepewności spowodowane eskalacją konfliktu znacząco ograniczyło ich swobodę przemieszczania się. Jak pokazują badania Plan International, na poczucie bezpieczeństwa nastolatków w Ukrainie wpływa również zwiększone obciążenie opiekunów, w szczególności samotnych matek. W niektórych przypadkach opiekunowie zmuszeni są priorytetowo traktować zaspokajanie podstawowych potrzeb nastolatków kosztem ich nadzoru. Ograniczona opieka dorosłych zwiększa ryzyko wypadków oraz naraża nastolatków na zagrożenia, z którymi mogą nie być w stanie poradzić sobie samodzielnie.

Zagrożenia ochronne są szczególnie nasilone wśród grup wrażliwych w ECE

Badania Plan International w ECE wskazują również, że niektóre grupy – w tym małe dzieci bez opieki, nastolatki z niepełnosprawnościami oraz dziewczęta z mniejszości etnicznych, takich jak Romowie – doświadczają zwiększonego ryzyka ochronnych. Ponieważ wojna pogłębia istniejące trudności, nastolatki te mierzą się z wieloma zagrożeniami jednocześnie, w tym z rozpadem sieci wsparcia oraz zwiększonym narażeniem na różne formy przemocy.

W **Ukrainie** nastolatki z niepełnosprawnościami napotykają poważne wyzwania ochronne związane z wojną, takie jak trudności w dostępie do bezpiecznego zakwaterowania oraz w uczestnictwie w ewakuacjach niezbędnych dla ich bezpieczeństwa. W **Polsce** dzieci uchodźcze z niepełnosprawnościami oraz ich rodziny doświadczają podwójnej stygmatyzacji. O ile zachowania wynikające z ich stanu zdrowia bywają postrzegane jako złożone lub problematyczne, o tyle wiele z tych osób spotyka się także z dyskryminacją

z powodu statusu uchodźcy, co dodatkowo utrudnia opiekunom sprawowanie opieki i zaspokajanie potrzeb dzieci. Ponadto ustalenia Plan International pokazują, że eskalacja wojny pogłębiła istniejące trudności członków **społeczności LGBTQI+** w **Ukrainie**. Osoby, które obawiają się ujawnienia swojej tożsamości płciowej lub orientacji seksualnej z powodu stygmatyzacji i dyskryminacji, mogą napotykać trudności w znalezieniu schronienia oraz w dostępie do podstawowych dóbr i inkluzywnych usług.

Sprawczość młodych ludzi

Nastolatki zazwyczaj nie są włączane w **procesy decyzyjne**, w tym w decyzje dotyczące relokacji w związku z kryzysem, przez co mogą odczuwać oderwanie od decyzji podejmowanych w rodzinie. Z uwagi na presję, stres i lęk wywołane wojną, rodziny wskazywały, że opiekunowie często muszą podejmować szybkie decyzje w trosce o dobro rodziny, co może prowadzić do podejmowania kluczowych decyzji bez konsultacji z nastolatkami. Pomimo ograniczonej sprawczości i wpływu na decyzje, konsultacje Plan International z młodymi ludźmi pokazują, że chcą oni aktywnie uczestniczyć w odbudowie i procesach naprawczych swojego kraju. Młodzi ludzie mają jasne opinie i propozycje, które mogą wnieść do dyskusji na temat odbudowy gospodarki Ukrainy, infrastruktury energetycznej, szpitali, domów, miejsc pracy oraz szkół.

Chcesz dowiedzieć się więcej o potrzebach i wyzwaniach w zakresie ochrony dzieci w ECE?

Zapoznaj się z następującymi raportami:



[Young People on the War in Ukraine \(czerwiec 2023\)](#)



[Adolescent Girls in Crisis – Voices from Ukraine, Poland and Romania \(czerwiec 2024\)](#)



[Building Bridges: Towards Inclusion for Refugee Children living with Disabilities in Poland \(październik 2024\)](#)



5 Do kwietnia 2024 r. projekt Spynkas realizowany przez Plan International w Polsce zapewniał kluczowe bezpieczne przestrzenie wspierające dzieci-uchodźców z Ukrainy z niepełnosprawnościami. Spynkas łączył opiekę nad dziećmi z dostępem do specjalistycznej opieki w języku ukraińskim, odpowiadając na potrzeby wszystkich dzieci, niezależnie od rodzaju niepełnosprawności czy diagnozy.

C. Zdrowie psychiczne i wsparcie psychospołeczne

W całej ECE Plan International i jej partnerzy znacząco poszerzyli dostęp do usług MHPSS. Łącząc bezpośrednie świadczenie usług z budowaniem potencjału lokalnego, działania partnerów w obszarze MHPSS wspierały proces zdrowienia po traumie przymusowego przesiedlenia, oferując osobom dotkniętym kryzysem możliwość odbudowy poczucia własnej wartości oraz rozwoju mechanizmów radzenia sobie.

50 tys.

osób objętych działaniami MHPSS Plan International i partnerów w ECE.

Wzmacnianie lokalnych potencjałów miało kluczowe znaczenie dla zapewnienia trwałych, opartych na społecznościach interwencji MHPSS w ECE.

W **Ukrainie**, na przykład, partnerzy Plan International zwiększyli wiedzę i kompetencje młodych psychologów, w szczególności tych pracujących w szkołach. Zapewniło to skuteczne szkolne formy wsparcia MHPSS dla dzieci w potrzebie, a jednocześnie przyczyniło się do trwałego rozszerzenia dostępności usług. Szkolenia dla nauczycieli w zakresie podstawowego MHPSS oraz wsparcia dzieci w środowisku szkolnym zwiększyły ich zdolność do angażowania uczniów i budowania pozytywnych relacji, natomiast zapewniona nauczycielom pomoc psychologiczna przyczyniła się do obniżenia poziomu wypalenia zawodowego. Ponadto interwencje w Ukrainie wspierały wdrażanie programów **PALS** oraz **Rodzicielstwo pod Presją** Plan International poprzez szkolenie facylitatorów do realizacji tych programów w regionach o największych potrzebach.

W **Ukrainie** terapia grupowa i indywidualna realizowana przez partnerów pomogła dzieciom budować odporność emocjonalną w warunkach trwałego konfliktu. Interwencje partnerów przyczyniły się do wzmocnienia usług opieki psychospołecznej w szkołach, poprawy regulacji emocji, zmniejszenia lęku i niepokoju oraz zwiększenia pozytywnego myślenia wśród dzieci. Wspierające środowisko oraz profesjonalne wsparcie, w połączeniu z takimi aktywnościami jak ćwiczenia oddechowe i arteterapia, dodatkowo wzmocniły zdolność dzieci do konstruktywnego radzenia sobie z emocjami. W ciągu ostatniego roku koncentracja Plan

International i jej partnerów na MHPSS pozostawała kluczowa w Ukrainie. Działania – w tym ukierunkowane sesje dla dzieci, indywidualne poradnictwo oraz grupowa praca psychologiczna – umożliwiły skoncentrowane wsparcie w obszarach radzenia sobie z żałobą i stratą o nieokreślonym charakterze, zarówno u dzieci, jak i w ich rodzinach.

Podejście Plan International do MHPSS w ECE

Częstość występowania zaburzeń psychicznych w populacjach dotkniętych konfliktami wynosi około 22,1%, co podkreśla krytyczną potrzebę wsparcia w kontekstach konfliktowych. Osoby dotknięte wojną w Ukrainie są na nie szczególnie narażone z uwagi na ciągły stres, przemoc i lęk, co wymaga specjalistycznej opieki. W ECE Plan International priorytetowo traktuje holistyczne podejście w ujęciu całego cyklu życia, zapewniając wszystkim uczestnikom projektów, partnerom oraz pracownikom dostęp do podstawowych usług MHPSS.

Interwencje MHPSS realizowane w różnych formatach przyczyniły się również do poprawy dobrostanu uczestników zarówno ze społeczności uchodźczych, jak i lokalnych w krajach przyjmujących. W **Polsce** partnerzy dostosowali usługi do potrzeb dzieci i kobiet. Działania obejmujące terapię, aktywności artystyczne i sportowe oraz sieci wsparcia rówieśniczego przyczyniły się do redukcji stresu i poprawy ogólnego dobrostanu. Utworzono także system kierowania do specjalistycznej opieki w przypadkach ciężkich, w tym dla osób, które doświadczyły GBV, z dostępnością usług w języku ukraińskim i rosyjskim.

Podobnie w **Moldawii** usługi MHPSS były świadczone przez partnerów w formie sesji indywidualnych i grupowych, warsztatów arteterapii oraz wydarzeń sprzyjających spójności społecznej. Działania z zakresu SEL (Nauki Kompetencji Społecznych i Emocjonalnych) oraz Pierwszej Pomocy Psychologicznej dla społeczności przyjmujących i uchodźczych zapewniły bezpieczną przestrzeń dla CAY do wyrażania emocji oraz



Dzieci biorą udział w grupowych zajęciach z zakresu Zdrowia Psychicznego i Wsparcia Psychospołecznego (MHPSS) w Ukrainie © Voices of Children

rozwijania skutecznych strategii radzenia sobie. Choć partnerzy wspierali również kierowanie dzieci zagrożonych do odpowiednich usług oraz dostęp do pomocy społecznej, wymienione działania w istotny sposób przyczyniły się do obniżenia poziomu stresu i poprawy dobrostanu emocjonalnego w obu grupach.

Również w **Rumunii** interwencje MHPSS umożliwiły CAY dostęp do terapii wspierającej przepracowanie traumy i rozwój mechanizmów radzenia sobie. Przykładowo partnerzy wspierali ukraińskich i rumuńskich nastolatków poprzez przestrzenie młodzieżowe dostępne codziennie oraz programowanie uwzględniające traumę. Działania te odpowiadały na wyzwania emocjonalne, takie jak lęk, poczucie winy i fragmentacja tożsamości, w szczególności wśród chłopców.

Oprócz CAY, interwencje obejmowały także dobrostan psychospołeczny dorosłych. W **Rumunii**, na przykład, rodzice otrzymywali możliwość redukcji stresu oraz poprawy dobrostanu i komunikacji z dziećmi. W obliczu wyzwań finansowych, biurokratycznych i społecznych związanych z przejściem ról głów żywicieli gospodarstw domowych, ciągłe wsparcie psychologiczne okazało się szczególnie korzystne dla kobiet z dziećmi, ponieważ sprzyjało wdrażaniu zdrowych mechanizmów radzenia sobie.

Wzmocniony dobrostan psychospołeczny przyczynił się także do poprawy relacji interpersonalnych oraz

integracji przesiedlonych CAY i dorosłych. Przykładowo w projekcie realizowanym w szkołach w **Ukrainie** sesje grupowe zwiększyły otwartość dzieci oraz ich gotowość do nawiązywania relacji i poprawy kontaktów z rówieśnikami i przyjaciółmi. Podobnie projekt polegający na dystrybucji zestawów do arteterapii dla dzieci w Ukrainie wywarł pozytywny wpływ na relacje w gospodarstwach domowych, poprawiając dobrostan dzieci i tworząc okazje do wspólnego, jakościowego spędzania czasu przez opiekunów i dzieci. W ciągu ostatniego roku wdrażanie szkoleń **PALS** dodatkowo wspierało rodziców i dzieci w budowaniu relacji oraz stosowaniu zdrowych mechanizmów radzenia sobie i komunikacji w warunkach wysokiej presji czasu wojny.

W krajach przyjmujących interwencje MHPSS wspierały również spójność społeczną i integrację uchodźców w nowych społecznościach. Sesje MHPSS dla uchodźczych kobiet z Ukrainy w **Polsce** poprawiły ich dobrostan psychiczny; zachęcając do dzielenia się zdobytą wiedzą w gospodarstwach domowych, przyczyniły się także do integracji kobiet poprzez budowanie systemów wsparcia z innymi uchodźczyniami oraz osobami z Polski. Również w **Moldawii** i **Rumunii** zapewnienie bezpiecznych przestrzeni do otwartej komunikacji podczas grupowych sesji MHPSS lub działań międzykulturowych, takich jak warsztaty kulinarne i arteterapia, sprzyjało poczuciu solidarności pomiędzy społecznościami przyjmującymi i uchodźczymi.



Czego dowiedzieliśmy się dzięki badaniom Plan International dotyczącym MHPSS?

Trwająca wojna w Ukrainie poważnie wpłynęła na zdrowie psychiczne i dobrostan psychospołeczny CAY.^{xiii} Jak pokazują badania Plan International, obciążenie emocjonalne związane z przymusowym przesiedleniem, utratą członków rodziny i przyjaciół, a także zakłócenia w edukacji, wywarły głęboki wpływ na CAY z Ukrainy.

Stres i lęk wynikające z doświadczeń wojennych

Wyniki badań Plan International w ECE wskazują, że nastolatki z **Ukrainy** wykazują oznaki **długotrwałych skutków psychologicznych** doświadczeń wojennych, w tym wysokiego poziomu stresu i lęku, trudności ze snem oraz wahań emocjonalnych. Nastolatki mieszkające na obszarach objętych atakami lub na linii frontu są szczególnie dotknięte stałym zagrożeniem. Długotrwały stres i niepokój zwiększyły ich napięcie psychiczne. Choć radzenie sobie z takimi okolicznościami często wymaga specjalistycznego wsparcia psychologicznego, zarówno nastolatki, jak i ich opiekunowie zgłaszają znaczące braki w dostępie do kluczowych usług zdrowia psychicznego w Ukrainie.

W **krajach przyjmujących** wielu nastolatków zgłaszało **zwiększony stres i napięcie** wynikające z faktu, że członkowie ich rodzin pozostali w Ukrainie. Wiele dzieci z Ukrainy doświadczało stresu w codziennym życiu oraz obaw o sytuację finansową i mieszkaniową swoich rodzin. W przypadku nastoletnich chłopców kwestie osobistego przetrwania oraz społeczne oczekiwania dodatkowo pogłębiają ich obciążenie emocjonalne.

Wyzwania dla grup wrażliwych

Badania Plan International wskazują, że **nastolatki z niepełnosprawnościami** dotknięte wojną doświadczają podwyższonego poziomu stresu i lęku z powodu istniejących barier, takich jak wykluczenie społeczne oraz ograniczony potencjał instytucjonalny w zakresie zapewniania specjalistycznego wsparcia. Zakłócenia spowodowane wojną w funkcjonowaniu systemów stałego wsparcia, sieci społecznych oraz kluczowych usług, takich jak regularne sesje terapeutyczne, mogą znacząco pogarszać ich zdrowie psychiczne.

Nastolatki ze społeczności LGBTQI+ również napotykają specyficzne wyzwania psychospołeczne, wynikające z wrogości, której doświadczali jeszcze przed wybuchem wojny. Obawa przed stygmatyzacją i dyskryminacją może zniechęcać ich do poszukiwania wsparcia w zakresie

zdrowia psychicznego oraz pogłębiać poczucie izolacji i szkodliwe mechanizmy radzenia sobie.

Ponadto, zgodnie z opiniami młodych ludzi uczestniczących w badaniach Plan International dotyczących odbudowy i procesu naprawczego Ukrainy, **żołnierze i weterani** również pilnie potrzebują wsparcia w zakresie zdrowia psychicznego i wsparcia psychospołecznego. Reintegracja z codziennym życiem będzie dla nich szczególnie wymagająca, a wdrażanie programów reintegracyjnych będzie kluczowe dla wsparcia zarówno weteranów, jak i ich rodzin.

Trudności doświadczane przez nastolatków w krajach przyjmujących

Choć uchodźcy z Ukrainy byli bardzo ciepło przyjęci w krajach przyjmujących na początku działań pomocowych, narracje antyimigracyjne nasilają się w alarmującym tempie. W tym kontekście ustalenia badań Plan International pokazują, że nastolatki – dziewczęta doświadczające przymusowego przesiedlenia w **Rumunii** i **Polsce** są coraz częściej celem mowy nienawiści i nękania ze względu na swoją narodowość. Różnice kulturowe i światopoglądowe w krajach przyjmujących również wpływają na proces integracji. Przykładowo, nastoletnie dziewczęta w Polsce wyrażały poczucie dystansu wobec rówieśników ze społeczności lokalnych z powodu barier językowych i różnic kulturowych.

Podobnie przymusowe przesiedlenie rozbiło istniejące przyjaźnie i grupy rówieśnicze, a wielu nastoletnich chłopców i młodych mężczyzn ma trudności z nawiązaniem nowych relacji z uwagi na **bariery językowe, różnice kulturowe** oraz **wycofanie emocjonalne**. Niektórzy zgłaszają poczucie winy ocalałego, odczuwając niezаслужony przywilej w porównaniu z rówieśnikami, którzy pozostali w Ukrainie. O ile część młodych mężczyzn czuje się mile widziana i bezpieczna w krajach przyjmujących, inni postrzegają narastającą wrogość i odczuwają presję powrotu do Ukrainy, mimo istniejących zagrożeń.

Mechanizmy radzenia sobie u nastolatków

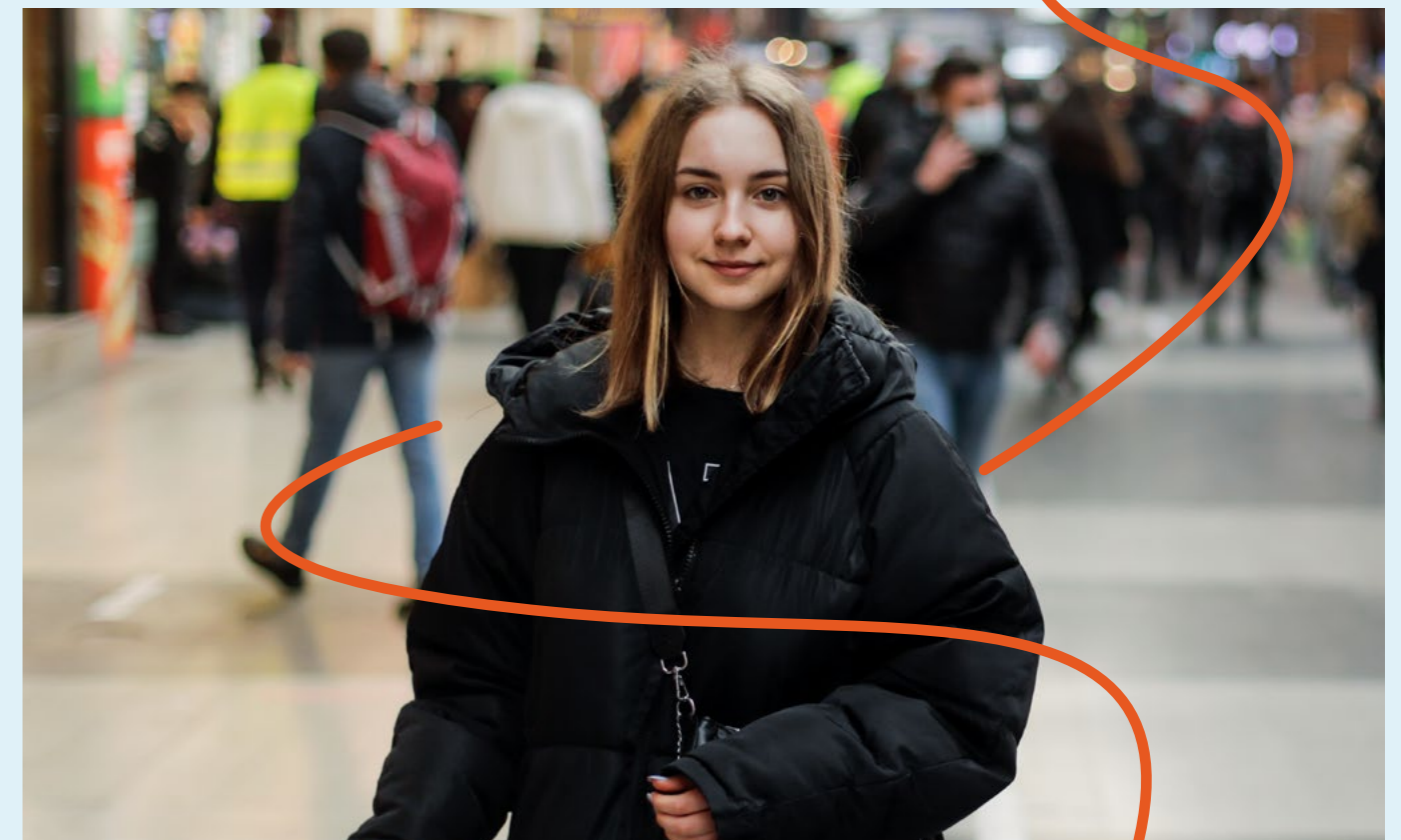
Rodzina i przyjaciele mogą pomagać w redukowaniu lęku u nastolatków, ponieważ **zaufane środowisko społeczne** zapewnia im komfort emocjonalny. Aby poradzić sobie z trudną rzeczywistością wojny oraz wzmocnić poczucie normalności i spokoju, nastolatki angażują się także w takie aktywności jak czytanie,

sluchanie muzyki, rysowanie, uprawianie sportu oraz spacerowanie z przyjaciółmi na łonie natury.

Jednak – jak wskazują badania Plan International – nastolatki sięgają również po **szkodliwe sposoby radzenia sobie**, aby poradzić sobie ze stresem i lękiem spowodowanymi eskalacją wojny. W **Ukrainie**, na przykład, opiekunowie zgłaszali zauważalny wzrost używania papierosów elektronicznych oraz długotrwałego korzystania z Internetu. Nastoletni chłopcy mogą także izolować się społecznie, podejmować zachowania ryzykowne lub sięgać po alkohol i gry online jako formę ucieczki. Podkreśla to potrzebę interwencji MHPSS, które oferują zdrowsze alternatywy w zarządzaniu stresem.

Barieri w dostępie do usług MHPSS

Brak łatwo dostępnych informacji o bezpłatnych usługach zdrowia psychicznego oraz **ograniczenia finansowe** związane z prywatnym wsparciem psychologicznym to powszechne bariery, które uniemożliwiają nastolatkom wiedzę o tym, gdzie szukać pomocy – zarówno w Ukrainie, jak i w krajach przyjmujących. Nastoletni chłopcy i młodzi mężczyźni napotykają dodatkowe społeczne i kulturowe przeszkody, utrudniające im dostęp do usług MHPSS. Ponieważ **tradycyjne normy męskości** zniechęcają do okazywania wrażliwości i poszukiwania pomocy, wielu tłumi emocje, aby nie być postrzeganym jako słabi, co dodatkowo wzmacnia ich izolację oraz niechęć do korzystania ze wsparcia w zakresie zdrowia psychicznego.



Nastolatka na dworcu kolejowym w Bukareszcie czeka na wejście do pociągu jadącego do Węgier © Plan International / George Calin

Chcesz dowiedzieć się więcej o potrzebach i wyzwaniach w zakresie MHPSS w ECE?

Zapoznaj się z następującymi raportami:



[Young People on the War in Ukraine \(czerwiec 2023\)](#)



["It Is Cool Here, No Doubt About It... But Home Is Home." Exploring the Subjective Wellbeing of Children and Adolescents Living in Poland in the Face of the War in Ukraine \(listopad 2023\)](#)



[Adolescent Girls in Crisis – Voices from Ukraine, Poland and Romania \(czerwiec 2024\)](#)



[Invisible Wounds: Navigating mental health challenges and support for adolescent boys and young men \(marzec 2025\)](#)



D. Zdrowie i prawa seksualne oraz reprodukcyjne

Interwencje Plan International i partnerów w obszarze SRiZ w ECE łączyły bezpośrednie świadczenie usług z działaniami informacyjno-edukacyjnymi, zapewniając, że nawet w politycznie restrykcyjnych środowiskach dziewczęta, kobiety oraz grupy wrażliwe mogą uzyskać opiekę i informacje, których potrzebują.

149 tys.

osób objętych **działaniami SRiZ** Plan International i partnerów w ECE.

Działania informacyjno-edukacyjne dostarczały kluczowych informacji, wspierając społeczności przesiedlone, uchodźcze oraz przyjmujące w rozumieniu ich SRiZ oraz w dostępie do najważniejszych usług. Na początku działań w **Ukrainie** postępy osiągnięto dzięki sesjom podnoszącym świadomość w zakresie SRiZ, łączącym dostosowaną do wieku edukację dotyczącą antykoncepcji, dojrzenia, zdrowia menstruacyjnego, kultury zgody oraz zdrowych relacji. Zwiększony dostęp do rzetelnych informacji SRiZ poprawił wiedzę i zdolność do samo-ochrony nastolatków i młodych kobiet, a jednocześnie przyczynił się do redukcji stygmatyzacji i promowania równości płci. W ostatnim czasie działania informacyjne w Ukrainie zostały zintegrowane z programem **PALS**, aby wzmocnić pewność siebie młodych ludzi i promować zdrowsze zachowania. Oba podejścia do podnoszenia świadomości w Ukrainie przyczyniły się do zwiększenia zdolności CAY do podejmowania świadomych decyzji dotyczących SRiZ.

Działania informacyjne i edukacyjne promowały SRiZ również w krajach przyjmujących. W **Moldawii** i **Rumunii** Plan International i partnerzy stosowali model rówieśniczy (peer-to-peer) w edukacji SRiZ dla nastolatków. Udział młodzieży w sesjach SRiZ ujawnił nieoczekiwane zainteresowanie tematami wcześniej uznawanymi za drugorzędne. Sesje te były szczególnie istotne tam, gdzie nastolatki miały niemal zerowy dostęp do informacji z zakresu zdrowia reprodukcyjnego. Dodatkowo w **Moldawii** sesje dla rodziców, integrujące SRiZ i ochronę dzieci, skierowane do opiekunów ze społeczności przyjmujących i uchodźczych, wzmacniały kompetencje sprzyjające dobrostanowi

rodzin, pomagając rodzicom uzyskać kompleksowe zrozumienie zdrowia i praw związanych z płcią.

W krajach przyjmujących Plan International i partnerzy poszerzali także dostęp do usług SRiZ poprzez kierowanie do usług oraz bezpośrednio ich świadczenie. Przykładowo, mimo restrykcyjnej polityki w **Polsce**, Plan International wspierała kierowanie uchodźców z Ukrainy do usług SRiZ – w szczególności osób, które doświadczyły GBV – a także Kompleksową Edukację Seksualną (KES) poza szkołą dla uchodźczych nastolatków za zgodą rodziców. Ponadto, we współpracy z jednym z partnerów, Plan International wsparła otwarcie kliniki zapewniającej bezpośrednie wsparcie w zakresie zdrowia reprodukcyjnego zarówno osobom z Polski, jak i uchodźczym.

W **Moldawii** partnerzy docierali do uchodźców oraz uczestników z grup marginalizowanych, w tym pracowników seksualnych i osób używających narkotyków, oferując testy w kierunku STI, antykoncepcję oraz kierowanie do specjalistycznej opieki. Ostatnio zakres działań został rozszerzony o monitorowanie ciąży, zestawy higieniczne oraz sesje informacyjne ukierunkowane na nastolatków, w tym dla dzieci przebywających w tymczasowych ośrodkach opieki, a także dla społeczności romskich i młodzieży.

O podejściu Plan International do SRiZ w ECE

We wszystkich krajach ECE, w których działa Plan International, KES pozostaje ograniczona zarówno w szkołach, jak i poza nimi. Skutkuje to brakiem niezbędnych informacji i wsparcia dla CAY w zakresie ich SRiZ, seksualności i relacji. Od początku działań w regionie Plan International wraz z partnerami wypełnia tę lukę, wspierając nastolatków, młodzież oraz usługodawców, aby zapewnić terminowy dostęp do usług i informacji SRiZ dostosowanych do wieku i płci.

W **Rumunii** partnerzy zapewniali bezpieczny dostęp do opieki zdrowotnej dla dziewcząt i kobiet, w tym dostęp do aborcji, leków oraz kierowanie do usług. Dostęp

do usług został dodatkowo wzmocniony dzięki dwóm infoliniom – jednej dedykowanej młodzieży oraz wielojęzycznemu call center oferującemu wsparcie w językach ukraińskim, angielskim i rosyjskim. Utworzono również centrum dla kobiet w społeczności wiejskiej, zapewniające bezpieczną przestrzeń do korzystania z usług SRiZ oraz udziału w inicjatywach prowadzonych przez społeczność, które poprawiały ich dobrostan.

Interwencje ukierunkowane na normy społeczne miały kluczowe znaczenie dla poprawy dostępu do SRiZ w społecznościach marginalizowanych. Przykładowo działania skoncentrowane na zwiększaniu świadomości SRiZ wśród romskich nastolatków w **Moldawii** doprowadziły do zmian w wiedzy, postawach i praktykach związanych z SRiZ wśród uczestników

projektów. Choć rozmowy na te tematy są zazwyczaj postrzegane jako nieodpowiednie w rodzinach romskich, konsultacje z CAY, rodzicami oraz specjalistami umożliwiły uzyskanie akceptacji społeczności, co przełożyło się na wzrost świadomości SRiZ wśród romskich CAY.

W **Rumunii** interwencje również przyczyniły się do zmiany norm dotyczących SRiZ wśród uczestników ze społeczności marginalizowanych. Sesje grupowe i indywidualne stworzyły bezpieczne i inkluzywne środowisko, zachęcające kobiety do priorytetowego traktowania własnego zdrowia oraz dzielenia się wiedzą i doświadczeniami z innymi. Po zakończeniu sesji uczestniczki deklarowały, że czują się lepiej poinformowane na temat SRiZ oraz coraz bardziej komfortowo podczas konsultacji dotyczących SRiZ.



Młoda wolontariuszka organizacji Youth for Youth rozdaje środki antykoncepcyjne i materiały z zakresu edukacji seksualnej na stanowisku Intimisfery © Youth for Youth



Czego dowiedzieliśmy się dzięki badaniom Plan International dotyczącym SRiZ?

Programy chroniące SRiZ pozostają wysoce istotne w ECE, co potwierdzają badania Plan International:^{xiv}

W **Ukrainie** dostęp do państwowych usług SRiZ został ograniczony z powodu **zniszczenia szpitali i klinik, niedoborów zasobów oraz zakłóceń w funkcjonowaniu systemu opieki zdrowotnej** od czasu eskalacji wojny. Zgłaszano również problemy z zapewnieniem antykoncepcji awaryjnej oraz klinicznego postępowania wobec osób, które doświadczyły gwałtu, na obszarach przyfrontowych lub znajdujących się na linii frontu – ze względu na zamknięcia aptek, uszkodzenia placówek i przerwane łańcuchy dostaw.

W **Polsce** głównymi barierami w dostępie do usług SRiZ dla dziewcząt i kobiet – zarówno uchodźczych, jak i lokalnych – są **niedawne ograniczenia praw seksualnych i reprodukcyjnych**, w tym dostępu do antykoncepcji i aborcji. Obowiązujące w Polsce prawo aborcyjne należy obecnie do najbardziej restrykcyjnych w Unii Europejskiej. Wiele dziewcząt w Polsce otrzymuje niewiele lub żadnych informacji na temat bezpłatnych usług SRiZ – zarówno ze strony instytucji rządowych, jak i NGO.

W **Rumunii** dostęp do usług SRiZ jest ograniczany przez **postawy konserwatywne, bariery biurowe oraz niedofinansowany system ochrony zdrowia**. Pomimo że aborcja jest legalna do 14. tygodnia ciąży, wielu lekarzy odmawia jej wykonania w publicznych placówkach lub udzielenia skierowania. Od 2021 r. usługi SRiZ uległy dalszemu osłabieniu w wyniku zaprzestania finansowania dopłat do antykoncepcji oraz edukacji seksualnej przez rząd Rumunii, co doprowadziło do zamykania klinik.

Bariery dla grup marginalizowanych

Zgodnie z badaniami Plan International, grupy marginalizowane napotykają szczególne trudności w dostępie do informacji i usług SRiZ w Ukrainie i Rumunii. W **Ukrainie** osoby z grup marginalizowanych – w tym **dziewczęta ze społeczności romskiej** – wskazują, że ograniczenia finansowe stanowią dodatkową barierę w dostępie do usług SRiZ. Są one również bardziej narażone na utracenie dostępu do już ograniczonych usług SRiZ z powodu braku świadomości na temat dostępnych bezpłatnych świadczeń.

Podobnie w **Rumunii** występuje znacząca dyskryminacja i marginalizacja w obszarze SRiZ wobec takich grup jak **uchodźcy, Romowie, społeczność LGBTQI+, ludność wiejska** oraz **osoby z niepełnosprawnościami**. Choć organizacje społeczeństwa obywatelskiego (CSO) i NGO w Rumunii oferują usługi dla tych grup, wiele z nich nie dysponuje programami ukierunkowanymi na przeciwdziałanie głęboko zakorzenionej i systemowej dyskryminacji wobec populacji wrażliwych.

Źródła informacji na temat SRiZ

Zgodnie z relacjami nastolatków w **Ukrainie**, a także dziewcząt w **Polsce i Rumunii** uczących się w ramach ukraińskiego systemu edukacji online, edukacja seksualna wprowadzana jest późno, zazwyczaj w wieku 13–14 lat. Ustalenia badań Plan International pokazują, że choć luka w KES istniała już przed eskalacją wojny, uległa ona pogłębieniu z powodu trudności w realizacji wysokiej jakości KES w trybie online. W Polsce dziewczęta uchodźcze zgłaszały również ograniczenia w dostępie do KES, przy czym starsze nastolatki wskazywały, że nie uczestniczyły w żadnych zajęciach SRiZ po zmianie systemu edukacji. W Rumunii obecnie prawie nie prowadzi się KES w szkołach publicznych.

W związku z ograniczonym zakresem KES, głównym źródłem informacji dla dziewcząt są **matki lub opiekunki**. Jednak część dziewcząt doświadcza milczenia na ten temat w domu i nie czuje się komfortowo, inicjując takie rozmowy. Inne wskazywały, że opiekunki mają ograniczony czas na rozmowy o tych kwestiach od czasu eskalacji wojny w Ukrainie. Chłopcy w **Ukrainie** również czerpią wiedzę w sposób nieformalny, a nie poprzez oficjalne kanały, i doświadczają niedostatecznego dostępu do rzetelnych informacji SRiZ.

Wpływ stereotypów i norm dotyczących seksu i seksualności

Rola opiekunów oraz środowiska rodzinnego w ułatwianiu dostępu do rzetelnych informacji SRiZ i wysokiej jakości usług może być kluczowa. Jednak opiekunowie z rodzin przesiedlonych mogą unikać poszukiwania profesjonalnej pomocy dla dziewcząt z powodu negatywnych postaw wobec usług SRiZ. Ponadto zdrowie i dobrostan nastolatków mogą ucier-



Młodzi ludzie uczestniczą w szkoleniu równieźnym dotyczącym Praw i Zdrowia Seksualnego i Reprodukcyjnego (SRHR) w Rumunii © Youth for Youth

pieć, gdy edukacja seksualna utrwała **szkodliwe stereotypy i normy dotyczące seksu i seksualności**.

W **Rumunii** w szczególności dezinformacja na temat seksualności jest powszechna ze względu na wpływ mediów społecznościowych i pornografii. Trudności w dostępie do SRiZ odzwierciedlają również narastające konserwatywne normy płciowe w rumuńskim społeczeństwie. Dominacja tradycyjnych poglądów na antykoncepcję, aborcję i rolę płciowe wynika m.in. z wpływu instytucji religijnych, które wykorzystują finansowanie zewnętrzne do oddziaływania na ustawodawstwo i polityki publiczne.

Chcesz dowiedzieć się więcej o potrzebach i wyzwaniach w zakresie SRiZ w ECE?

Przeczytaj następujące raporty:



[Adolescent Girls in Crisis – Voices from Ukraine, Poland and Romania](#)
(czerwiec 2024)



[Sexual & Reproductive Health and Rights in Romania: Current Status and Future Trajectories](#)
(sierpień 2024)



E. Przemoc ze względu na płeć

Programy Plan International i jej partnerów w obszarze GBV w ECE ewoluowały od początkowych działań informacyjnych do ukierunkowania na normy płciowe w celu ograniczenia skali GBV, przy jednoczesnym zapewnianiu bezpośredniego wsparcia osobom, które doświadczyły przemocy ze względu na płeć.

87 tys.

osób objętych **działaniami GBV** Plan International i partnerów w ECE.

Działania informacyjne realizowane przez Plan International i partnerów zwiększyły świadomość ryzyk GBV wśród uczestników projektów. Na początku operacji w **Ukrainie**, we współpracy z partnerami, realizowano kampanie informacyjne na dużą skalę oraz warsztaty. Partnerzy wykorzystywali narzędzia takie jak Confidence Diary oraz projekty medialne prowadzone przez młodzież, m.in. „Detoxiq Show”^{xv}, które dotarły do tysięcy nastolatków w regionach przyfrontowych i dotkniętych konfliktem. Działania te zwiększyły wiedzę młodych ludzi na temat ryzyk GBV, wzmocniły granice osobiste oraz zachęciły do poszukiwania pomocy.

Również w **Rumunii** zintegrowane, interaktywne działania pomogły młodym ludziom krytycznie podejść do złożonych zagadnień. Stopniowe przejście od tabu i skrupowania do aktywnej ciekawości i świadomej dyskusji umożliwiło uczniom internalizację przekazów dotyczących szacunku, zgody i samoświadomości. Uczestnicy nie tylko przyswoili rzetelne informacje na temat zdrowia seksualnego, anatomii i zapobiegania przemocy, lecz także dzielili się nimi z rówieśnikami i znajomymi, rozszerzając oddziaływanie projektu poza środowisko szkolne.

Choć kampanie online i materiały informacyjne zwiększyły świadomość dostępnych zasobów w krajach przyjmujących, rozszerzenie skali usług GBV dla osób, które doświadczyły przemocy, realizowane przez Plan International i partnerów, zapewniło ich ochronę i bezpieczeństwo. Przykładowo w **Moldawii** i **Rumunii** partnerzy Plan International zapewniali schronienie i bezpieczne przestrzenie dla kobiet doświadczających przemocy, gwarantując ochronę i poszanowanie godności w sytuacjach kryzysowych. Wsparcie prawne oraz poradnictwo umożliwiały kobietom i dziewczętom odzyskanie autonomii i poczucia bezpieczeństwa

w Rumunii. Usługi te były inkluzywne i odpowiadały na potrzeby różnych grup: kobiety uchodźcze i migrantki otrzymywały pomoc uwzględniającą kontekst kulturowy, a osoby z niepełnosprawnościami oraz inne grupy wrażliwe korzystały z dostosowanych rozwiązań dostępności, zapewniających im ochronę. Ponadto inna interwencja w **Rumunii** obejmowała działania wzmacniające kompetencje pracowników zajmujących się przemocą domową, pogłębiając ich wiedzę m.in. w zakresie nakazów ochrony, usług przeciwdziałania przemocy wobec kobiet oraz standardów wsparcia.

W ostatnim roku w ECE Plan International zainicjowała także programy ukierunkowane na normy płciowe w celu ograniczenia występowania GBV. W **Ukrainie** realizacja programu **Rzecznik zmiany (CoC)** objęła ponad 500 nastolatków i młodych ludzi, rozwijając wiedzę na temat równości płci, kwestionując szkodliwe normy, a także wzmacniając kompetencje przywódcze i rzecznicze. Dane wskazują, że program doprowadził do pozytywnych zmian zachowań, wzrostu świadomości nierówności płci oraz aktywnego zaangażowania młodzieży w inicjatywy społecznościowe.

Podobnie w **Rumunii** interwencje angażowały mężczyzn i chłopców w kampanie informacyjne, promując pozytywne wzorce i kwestionując postawy społeczne sprzyjające przemocy. W **Polsce** programowanie GBV przeszło również od zarządzania przypadkami w trybie interwencyjnym i pomocy prawnej do szerszej strategii prewencyjnej, z pogłębionym zaangażowaniem na rzecz równości płci w perspektywie długofalowej redukcji GBV. Działania te w Ukrainie, Polsce i Rumunii były spójne z celami regionalnymi, ukierunkowanymi na eliminowanie przyczyn źródłowych oraz budowanie odporności społeczności wobec przemocy ze względu na płeć.

O programie CoC

Program CoC realizowany przez Plan International ma na celu promowanie równości płci poprzez aktywne uczestnictwo młodzieży. Program, wdrażany w 41 krajach, dąży do wzmacniania pozycji dziewcząt oraz angażowania chłopców w rozpoznawanie i kwestionowanie szkodliwych, negatywnych wzorców męskości, które podtrzymują dyskryminację i nierówność.^{xvi}



Czego dowiedzieliśmy się dzięki badaniom Plan International dotyczącym GBV?

Jak wskazują badania Plan International, programy mające na celu rozszerzenie działań reagujących na GBV wobec grup wrażliwych – w tym nastolatków, społeczności LGBTQI+ oraz uchodźców – pozostają wysoce istotne w ECE.^{xvii}

Zagrożenie GBV wobec nastoletnich dziewcząt

Nastoletnie dziewczęta w ECE doświadczają różnorodnych **zagrożeń ochronnych**, w tym GBV w domu, w Internecie oraz w przestrzeni publicznej. W krajach, w których Plan International prowadziła badania – **Ukrainie, Polsce i Rumunii**⁶ – dziewczęta w wieku od 10 do 19 lat wyrażały silny lęk przed doświadczeniem SEA oraz zgłaszały obawy dotyczące gwałtu i innych form przemocy seksualnej. Przykładowo, dziewczęta w **Ukrainie** niekiedy wyrażały większy niepokój związany z przemocą seksualną niż z poczuciem braku bezpieczeństwa wynikającym bezpośrednio z wojny. W **Rumunii** i **Polsce** dziewczęta zgłaszały niepokojąco wysoki poziom narażenia na molestowanie seksualne, zarówno bezpośrednio, jak i online – do tego stopnia, że wiele z nich zdaje się normalizować takie doświadczenia. Aby zwiększyć swoje bezpieczeństwo, dziewczęta deklarowały modyfikowanie zachowań, m.in. **unikanie wychodzenia nocą oraz chodzenia samotnie**.

W Polsce dziewczęta zgłaszały przypadki internetowego molestowania seksualnego, takie jak „catfishing” przez dorosłych mężczyzn podszywających się pod nastolatków, otrzymywanie niechcianych nagich zdjęć, próby o intymne fotografie oraz rozpowszechnianie treści o charakterze seksualnym bez zgody. W Ukrainie niski poziom kontroli rodzicielskiej – powiązany ze skutkami wojny oraz ograniczoną wiedzą opiekunów w zakresie cyberbezpieczeństwa – zwiększał ryzyko narażenia nastolatków na SEA, oszustwa finansowe oraz inne zagrożenia online.

GBV i brak bezpieczeństwa w przestrzeni publicznej

Zgodnie z badaniami Plan International, nastoletnie dziewczęta z Ukrainy przebywające w **Rumunii**

i **Polsce** doświadczają wysokiej częstości **molestowania seksualnego i napaści w przestrzeni publicznej**. Obejmuje to m.in. bycie świadkiem publicznej masturbacji dorosłych mężczyzn, gwizdanie i zaczepki, nagrywanie w miejscach publicznych bez zgody, a także napaści na tle seksualnym. Dziewczęta uchodźcze w Rumunii i Polsce zgłaszały również nękanie ze strony chłopców i mężczyzn z powodu narodowości, co pokazuje, że ich widoczność jako uchodźczyń czyni je bardziej narażonymi na działania osób o drapieżnych intencjach.

Dziewczęta i młode kobiety uczestniczące w **projekcie Safer Cities w Polsce** podkreślały także, że często czują się zagrożone lub niebezpiecznie w przestrzeni publicznej z powodu **dyskryminacji ze względu na płeć oraz nierównych relacji władzy** między kobietami a mężczyznami. Przy czym 43% młodych kobiet w Polsce doświadczyło co najmniej jednego przypadku molestowania w przestrzeni publicznej przed ukończeniem 18. roku życia, uczestniczki projektu wyrażały frustrację, czując, że odpowiedzialność za własne bezpieczeństwo spoczywa wyłącznie na nich.⁷

Normy społeczne związane z GBV

Wyniki badań Plan International pokazują również, że nastoletnie dziewczęta są świadome **postaw obwiniania ofiar**, a brak ochrony policyjnej i sprawiedliwości dla osób, które doświadczyły przemocy, często wiąże się z niechęcią do zgłaszania przestępstw organom ścigania. To, że niektóre dziewczęta powielają te postawy, sugeruje internalizację narracji, które nie uznają sprawcy za przyczynę przemocy seksualnej, prowadząc do przekonania, że to one same zostałyby obwinione za doznana przemoc.

Choć eskalacja wojny w Ukrainie doprowadziła do wzmocnienia tradycyjnych ról płciowych w doświadczeniach nastolatków, widoczne są także sygnały, że zakłócenie „normalnego” życia przyczyniło się do pewnych **zmian w postawach i rolach płciowych**. W **Ukrainie, Polsce i Rumunii** nastoletnie dziewczęta

6 Chociaż Plan International prowadzi działania również w Moldawii, badania zostały przeprowadzone wyłącznie w Ukrainie, Polsce i Rumunii. Niemniej jednak zagrożenia ochronne, z jakimi mierzą się dziewczęta w Moldawii, są porównywalne.

7 Projekt analizował doświadczenia dziewcząt i młodych kobiet w przestrzeni publicznej, w tym osób z grup marginalizowanych, takich jak mniejszości etniczne i kulturowe, osoby o różnym statusie migracyjnym, w tym uchodźcy, osoby ze społeczności LGBTQI+, osoby z niepełnosprawnościami oraz dziewczęta i młode kobiety o innym kolorze skóry.



Młodzi ludzie biorą udział w warsztatach „Safeteen” na Ukrainie © Plan International

wykazywały wysoką świadomość społecznych oczekiwań związanych z płcią oraz wpływu tych oczekiwań na możliwości, wybory i doświadczenia zarówno dziewcząt, jak i chłopców.

Podobnie niektóre młode kobiety i nastoletnie dziewczęta, które uczestniczyły w badaniach Plan International dotyczących odbudowy i procesów naprawczych Ukrainy w 2023 r., wyrażały nadzieję, że proces ten stanie się **katalizatorem do kwestionowania tradycyjnych ról płciowych**. Choć nastoletni chłopcy i młodzi mężczyźni byli zazwyczaj bardziej sceptyczni wobec zagadnień płci, badania i programy odnoszące się do wpływu wojny na normy płciowe i męskości mogą pomóc zapobiegać GBV oraz utrwalaniu szkodliwych stereotypów płciowych w trakcie odbudowy kraju.

Zwiększone ryzyka dla grup marginalizowanych

W Polsce dowody zebrane przez Plan International wskazują, że grupy marginalizowane doświadczają podwyższonych ryzyk GBV, przy czym dziewczęta i młode kobiety o nakładających się podatnościach (intersekcyjnych) napotykają szczególnie wysoki poziom zagrożenia:

- Dziewczęta i młode kobiety z mniejszości etnicznych, w tym Romowie, doświadczają dyskryminacji intersekcyjnej ze względu na pochodzenie etniczne i płeć oraz są bardziej narażone na molestowanie i przemoc w przestrzeni publicznej z powodu stereotypów rasowych i uprzedzeń.
- Dziewczęta i młode kobiety będące uchodźczyniami stoją w obliczu zwiększonych zagrożeń dla bezpieczeństwa z powodu barier językowych, izo-

lacji kulturowej i dyskryminacji, w tym w szkołach, przestrzeni publicznej oraz w ramach mowy nienawiści online i offline.

- Dziewczęta i młode kobiety ze społeczności LGBTQI+ doświadczają zagrożeń bezpieczeństwa związanych z homofobią, transfobią i GBV, a także wykluczenia i nękania w przestrzeni publicznej, co negatywnie wpływa na ich poczucie bezpieczeństwa i dobrostan.

Chcesz dowiedzieć się więcej o potrzebach i wyzwaniach w zakresie GBV w ECE?

Poznaj następujące raporty:

Young People on the War in Ukraine (czerwiec 2023)

Adolescent Girls in Crisis – Voices from Ukraine, Poland and Romania (czerwiec 2024)

Safer Cities for Girls – Policy Recommendations for a Safer Poland: Addressing Gender-Based Violence in Public Spaces (wrzesień 2024)

Crossing Double Borders – LGBTQI+ displacement to Poland: Persecution, Discrimination and Challenges in Accessing Humanitarian Assistance (czerwiec 2025)

F. Edukacja

Programy edukacyjne Plan International oraz jego partnerów realizowane w całej ECE zapewniły ciągły dostęp do wysokiej jakości nauki pomimo konfliktu, przymusowych przesiedleń oraz wyzwań systemowych. Kontynuacja edukacji okazała się również kluczowa dla integracji CAY dotkniętych przesiedleniem i uchodźstwem w ich nowych społecznościach.

1,1 mln

osób objętych **działaniami edukacyjnymi** Plan International i jej partnerów w ECE.

Od początku działań Plan International w Ukrainie różnorodne formy nauczania zdalnego i stacjonarnego (w tym zajęcia wyrównawcze, edukacja naprawcza oraz zajęcia pozalekcyjne) zapewniały, że CAY pozostają zaangażowane w naukę pomimo trwających zakłóceń. Współpraca Plan International z Ministerstwem Edukacji wzmocniła odporność systemu edukacji, a bezpieczne przestrzenie w schronach

umożliwiły dzieciom naukę w bezpiecznych warunkach. W ostatnim okresie partnerzy zapewniili uczniom klas 5–11 nieprzerwany dostęp zarówno do formalnych, jak i alternatywnych form kształcenia. Pomimo utrzymujących się zakłóceń spowodowanych konfliktem, wdrożono kompleksowy pakiet zajęć wyrównawczych z kluczowych przedmiotów. Sesje z logopedami odpowiadały również na indywidualne potrzeby edukacyjne i wspierały całościowy rozwój dzieci.

Zapewnienie niezbędnego wyposażenia przez partnerów oraz rehabilitacja infrastruktury szkolnej zwiększyły dostęp do wysokiej jakości usług edukacyjnych w Ukrainie. Przykładowo instalacja 13 punktów dostępu do wody zapewniła szkołom i przedszkolom w obwodzie mikołajowskim dostęp do wody pitnej, co przelożyło się na lepszy dostęp do edukacji. Ponadto odbudowa szkół w obwodach czerkaskim, chmielnickim, kirowohradzkim i winnickim poprawiła środowisko nauki i zaangażowanie uczniów, szczególnie na obszarach wiejskich. Wyrażna poprawa warunków nauki oraz wprowadzenie nowych narzędzi dydaktycznych i angażujących aktywności zwiększyły motywację i uczestnictwo dzieci. Interwencje partne-



Nauczycielka prowadzi zajęcia w piwnicy przedszkola w obwodzie charkowskim © Words Help / Georgiy Ivanchenko



Ukraińska młodzież uczestniczy w zajęciach z robotyki w centrum młodzieżowym w Bukareszcie © Plan International

rów w Ukrainie podkreślają tym samym znaczenie wsparcia infrastrukturalnego dla wzmocnienia odporności usług edukacyjnych.

W krajach przyjmujących kontynuacja edukacji i działań społecznych zapewniła bezpieczne przestrzenie dla uchodźczych CAY. W **Mołdawii i Rumunii** formalne i alternatywne formy edukacji pomogły przywrócić poczucie normalności rodzinom uchodźczym. Centra społecznościowe i huby edukacyjne z pracownikami komputerowymi umożliwiły dzieciom kontynuującą naukę w ukraińskim systemie edukacji poprzez zdalne kształcenie w uporządkowanym środowisku. Rozwiązanie to odciążało rodziców, którzy w przeciwnym razie musieliby wspierać dzieci w nauce online w domu. Ostatecznie, choć promowały również edukację cyfrową, pracownice komputerowe zapewniły dzieciom namiastkę normalności.

W **Polsce** interwencje ukierunkowane na poczucie własnej wartości, regulację emocji oraz zaangażowanie społeczne dzieci doprowadziły do wyraźnych zmian behawioralnych i postaw wśród uczestników. Przykładowo zajęcia teatralne, joga oraz sesje przywódcze wspierały potrzeby psychospołeczne i rozwojowe uczestników, zapewniając poczucie stabilności, przynależności i możliwości ekspresji w warunkach długotrwałego przesiedlenia. Połączenie aktywności artystycznych, fizycznych i refleksyjnych przyczyniło się do dobrostanu emocjonalnego i reintegracji społecznej.

Kursy językowe aktywnie wspierały integrację uchodźczych CAY w krajach przyjmujących. W **Polsce**, na przykład, szeroki wachlarz metod stosowanych przez partnerów Plan International – w tym integracja praktyk SEL (Nauki Kompetencji Społecznych i Emocjonalnych) – sprzyjał dobrostanowi i wzajemnemu zrozumieniu, jednocześnie wzmocniając integrację w klasach. Międzykulturowe kluby debat oraz zajęcia mieszane stworzyły także możliwości integracji wykraczające poza pierwotny zakres działań.

Podobnie w **Mołdawii** przyspieszony program edukacyjny, obejmujący zajęcia pomostowe z języka rumuńskiego, pozwolił zaspokoić pilne i krótkoterminowe potrzeby edukacyjne CAY dotkniętych kryzysem. Program ponownie oswoił ich z klasą szkolną i procesem formalnej nauki, jednocześnie oferując działania nieformalne wzmocniające kompetencje SEL. Przyjęty przez Ministerstwo Edukacji i Badań, program ten służy obecnie jako kluczowe narzędzie dla mołdawskich szkół przyjmujących uczniów uchodźczych.

Również w **Rumunii** zajęcia językowe wspierane przez Plan International i partnerów przyczyniły się do lepszych rezultatów integracyjnych dzieci i nastolatków. Część z nich osiągnęła biegłość na poziomie rodzimych użytkowników języka, a dzieci i młodzież uchodźcza z Ukrainy stopniowo nawiązywały relacje z rumuńskimi rówieśnikami także poza szkołą. Choć interwencje umożliwiły uchodźcom zapisanie się do rumuńskich szkół, niektórzy nastolatki wyrażali nawet chęć kontynuowania studiów wyższych w Rumunii.



Czego dowiedzieliśmy się dzięki badaniom Plan International dotyczącym edukacji?

CAY w Ukrainie oraz ci, którzy od eskalacji wojny mieszkają w Polsce, Rumunii i Mołdawii, doświadczyli poważnych zakłóceń w edukacji. Ponieważ wielu z nich już wcześniej doświadczyło przerw związanych z nauką online w czasie pandemii COVID-19, badania Plan International wskazują, że programy zapewniające ciągłość wysokiej jakości edukacji pozostają wysoce istotne w ECE.^{xviii}

Ryzyka bezpieczeństwa związane z nauką stacjonarną w Ukrainie

W **Ukrainie** ciągłe zakłócenia spowodowane koniecznością szukania schronienia wpływają na zdolność nastolatków do uczęszczania do szkoły, otrzymywania spójnej edukacji oraz pogłębiają ich poczucie braku bezpieczeństwa w środowisku szkolnym. Zgodnie z badaniami Plan International nastolatki dziewczęta w Ukrainie podkreślały, że bezpośrednie zagrożenie ostrzałem, zagrażające ich bezpieczeństwu fizycznemu, przysłaniało doświadczenia edukacyjne.

Choć nastolatki wyrażały obawy dotyczące ryzyk związanych z edukacją stacjonarną, szkoły w zachodniej i centralnej Ukrainie zostały ponownie otwarte przy zastosowaniu dodatkowych środków bezpieczeństwa. Jednak pomimo budowy nowych lub wzmocnienia istniejących schronów przeciwbombowych, szkoły często nie są w stanie **zapewnić bezpiecznych zajęć stacjonarnych** z uwagi na ograniczoną pojemność schronów.

Edukacja online nie jest rozwiązaniem preferowanym

Choć nastolatki w Ukrainie czują się bezpieczniej w domu niż w szkole, podkreślają znaczenie **bezpośrednich interakcji dla procesu uczenia się i socjalizacji**. Niezależnie od wieku, płci i kraju, młodzież dotknięta wojną wyraża tęsknotę za powrotem do szkół, ponownym kontaktem z rówieśnikami oraz doświadczeniem „normalności”.

Ukraińska młodzież wskazywała również na frustrację związaną z nauką online, zwracając uwagę na spa-



Dzieci uczą się w klasie w jednym z laboratoriów EduTech w Mołdawii © Amicii dei Bambini

dek jakości nauczania i efektów kształcenia, obniżone morale oraz rosnące trudności w utrzymaniu motywacji i koncentracji. Ponieważ edukacja online w dużej mierze zależy od dostępu do urządzeń, energii elektrycznej i Internetu, często konieczne jest bardziej elastyczne podejście do realizacji zadań, gdy uczniowie nie mają stałego dostępu do tych zasobów.

Integracja z nowymi systemami edukacyjnymi w krajach przyjmujących

Dowody z badań Plan International pokazują, że **bariery językowe** stanowią główną przeszkodę w integracji nastolatków z nowymi systemami edukacyjnymi. W **Polsce** podręczniki i materiały nie były dostosowane do potrzeb uczniów z Ukrainy. Ponieważ wielu z nich równolegle uczestniczy w zajęciach online w ukraińskich szkołach, aby zachować ciągłość edukacji w ukraińskim systemie, zwiększone obciążenie nauką ogranicza ich obecność w polskich szkołach oraz udział w zajęciach pozaszkolnych.

Podobne wyzwania zgłaszano w **Rumunii**. Od 1 maja 2023 r. nastolatki uchodźcze z Ukrainy muszą być zarejestrowane w krajowym systemie edukacji, aby kwalifikować się do pomocy finansowej. Jednak bez wystarczających kompetencji językowych nie są w stanie uczestniczyć w zajęciach, dlatego wiele osób kontynuuje zdalną naukę w systemie ukraińskim, co może pogłębiać izolację społeczną w społeczności przyjmującej.

Jednocześnie istnieją możliwości integracji. Uczniowie uczęszczający do polskich szkół wskazywali, że pomimo licznych trudności szkoła zapewnia pewną rutynę, a także możliwości nauki języka polskiego i **budowania relacji rówieśniczych**. Prace grupowe oraz aktywności pozalekcyjne okazały się korzystne dla polskich i ukraińskich uczniów w tworzeniu więzi i relacji. Uczniowie uchodźczy doceniają również wsparcie ze strony części polskich nauczycieli oraz ukraińskich asystentów międzykulturowych.

Potrzeba integracji interwencji MHPSS z edukacją W Polsce, zgodnie z badaniami Plan International, brak wsparcia psychopedagogicznego dla uczniów z Ukrainy był jednym z najpoważniejszych problemów zaobserwowanych na początku eskalacji wojny. Choć personel szkolny był świadomy potencjalnej traumy doświadczanej przez uchodźców, wskazywał na potrzebę rozwoju kompetencji, w tym w zakresie **diagnozowania i reagowania na trudne emocje, rozpoznawania sytuacji zagrażających bezpieczeństwu emocjonalnemu uczniów** lub wymagających specjalistycznych interwencji. Oprócz szkoleń dla nauczycieli, asystenci międzykulturowi odegrali kluczową rolę w zapewnianiu poczucia bezpieczeństwa emocjonalnego, wspieraniu uczniów w radzeniu sobie z różnicami kulturowymi, wspomaganie procesów edukacyjnych oraz ułatwianiu kontaktu z rodzicami.

Chcesz dowiedzieć się więcej o potrzebach i wyzwaniach w obszarze edukacji w ECE?

Zobacz następujące raporty:



[Culturally Diverse Schools \(sierpień 2022\)](#)



[Young People on the War in Ukraine \(czerwiec 2023\)](#)



["It is cool here, no doubt about it... but home is home": Exploring the subjective wellbeing of children and adolescents living in Poland in the face of the war in Ukraine \(listopad 2023\)](#)



[Adolescent Girls in Crisis – Voices from Ukraine, Poland and Romania \(czerwiec 2024\)](#)



Dziewczynka z nowym plecakiem przekazany przez organizację partnerską Plan International w Moldawii © Plan International

Wnioski przekrojowe

A. Płeć kulturowa i inkluzywność

Pomimo uruchomienia innowacyjnych projektów oraz współpracy z organizacjami posiadającymi ekspertyzę w zakresie równości płci, Plan International napotykało na wyzwania we wdrażaniu podejścia transformacyjnego pod względem płci (gender-transformative) w ECE na początku swojej odpowiedzi humanitarnej. Luka ta była szczególnie widoczna na etapie projektowania działań z partnerami, gdzie – w kontekście pilnych potrzeb humanitarnych – nie zawsze w pełni rozumiano znaczenie podejść gender-transformative. W rezultacie początkowe działania programowe koncentrowały się przede wszystkim na reagowaniu na potrzeby specyficzne dla płci uczestników projektów, zamiast na systemowym przeciwdziałaniu nierównościom płci oraz nierównym relacjom władzy.

Do 2025 r. nastąpiła jednak wyraźna poprawa: większość projektów w portfelu ECE **spełnia kryteria gender-transformative**. Przykłady interwencji realizowanych w krajach przyjmujących pokazują, że dynamiki płci były coraz częściej uwzględniane. Choć większość ocenianych działań została zakwalifikowana jako „Gender Aware”, niektóre – w tym infolinia SRiZ w **Rumunii** – osiągnęły standard „Gender Transformative”. Podobnie w **Ukrainie** wdrożenie programu **CoC** oraz innych inicjatyw odzwierciedla zaangażowanie w zasady transformacyjne. Przykładowo, poprzez interwencje GBV skierowane do młodych aktywistek oraz młodzieżowych/feministycznych CSO, Plan International i partnerzy wzmocnili zaangażowanie młodzieży w rozwój feministycznego przywództwa w społecznościach. Jest to spójne z celem Plan International, jakim jest wzmocnienie sprawczości dziewcząt i młodych kobiet w decyzjach, które ich dotyczą, a także budowanie ich wiedzy, pewności siebie, umiejętności oraz dostępu do i kontroli nad zasobami.^{xix}

O podejściu transformacyjnym Plan International w zakresie równości płci

Podejście gender-transformative Plan International adresuje pierwotne przyczyny nierówności płci oraz przekształca nierówne relacje władzy. Strategia Plan International promuje krytyczną refleksję, kwestionowanie i podważanie norm płciowych, a także kontestowanie podziału zasobów i ról ze względu na płeć. Poprzez tworzenie sprzyjających ram politycznych, budżetowych i instytucjonalnych dla równości płci, podejście to ma na celu ochronę praw dziewcząt i kobiet, przezwyciężanie barier, z którymi się mierzą, oraz zaspokajanie ich potrzeb.^{xx}

Mimo wzrostu intencji transformacyjnych, operacjonalizacja tego podejścia w ECE wymaga dalszego wzmocnienia, zwłaszcza w zakresie stosowania **Wskaźnika transformacji w zakresie równości płci (GTM)** na wszystkich etapach cyklu projektowego. Dalsze budowanie kompetencji personelu w zakresie korzystania z GTM zapewniłoby bardziej systematyczne osadzanie zasad równości płci oraz lepsze przygotowanie personelu i partnerów do skutecznego stosowania wskaźnika na wszystkich etapach programowania.

W całej ECE inkluzywne włączanie mniejszości oraz uczestników z niepełnosprawnościami bywało w niektórych interwencjach wyzwaniem. W kilku przypadkach



Dziewczynka podczas dystrybucji plecaków zorganizowanej przez organizację partnerską Plan International w Moldawii © Plan International

w **Ukrainie** i krajach przyjmujących definicja grup mniejszościowych prowadziła do wykluczenia innych grup wrażliwych z działań. Gdy mniejszości ograniczono do IDP i uchodźców, grupy takie jak LGBTQI+ oraz społeczności etniczne nie otrzymywały wsparcia ukierunkowanego. Podobnie jeden z przypadków dystrybucji pomocy humanitarnej w **Ukrainie** dostarczył ważnych wniosków dotyczących dostępności dla osób z niepełnosprawnościami, wskazując na wyzwania takie jak: fizyczna niedostępność miejsc rejestracji i odbioru pomocy, brak transportu dla osób o ograniczonej mobilności oraz długie kolejki. Przykłady te podkreślają znaczenie opracowania kompleksowych strategii inkluzywności w projektach, aby zapewnić skuteczne włączenie wszystkich grup mniejszościowych.

Pomimo tych nielicznych przykładów, większość interwencji w ECE pokazuje, że rzetelne diagnozy potrzeb

umożliwiły inkluzywne działania na rzecz grup marginalizowanych. Przykładowo w **Polsce** dotarcie do wrażliwych gospodarstw domowych uchodźców w ramach interwencji humanitarnej zostało wzmocnione dzięki **kwestionariuszowi zaprojektowanemu przez partnera**, służącemu do oceny indywidualnej i gospodarstwowej podatności na zagrożenia, co pozwoliło na dopasowane wsparcie. W ramach interwencji SRiZ w **Rumunii analiza płci** zidentyfikowała bariery, z jakimi mierzą się kobiety i dziewczęta, w szczególności Romki, w tym dyskryminację i ograniczoną sprawczość decyzyjną. Umożliwiło to tworzenie inkluzywnego środowiska, wzmacnianie kobiet oraz analizę dynamik płci. Podobnie zastosowanie **punktowej oceny podatności** w innym projekcie w Rumunii pomogło zidentyfikować uczestników szczególnie wrażliwych.

B. Ukierunkowanie na młodzież

Do połowy 2023 r. odpowiedź humanitarna Plan International na kryzys w Ukrainie ujawniała lukę w programowaniu skoncentrowanym na młodzieży. Pomimo zaangażowania partnerów w pracę z młodymi ludźmi, zidentyfikowano brak jasności oraz kompetencji w zakresie operacjonalizacji podejść opartych na przywództwie młodzieży, co oznaczało, że partnerzy nie

byli w pełni przygotowani do przekładania zasad zaangażowania młodzieży na praktyczne działania. W rezultacie Plan International zmieniła swoje podejście, przechodząc na **intencjonalne włączanie młodzieży** poprzez bezpośredni kontakt z młodymi ludźmi i zapewnienie im bezpiecznej przestrzeni do wyrażania swoich potrzeb i priorytetów.

Przełomowym momentem było opublikowanie dokumentu programowego **Young People on the War in Ukraine – Amplifying Youth Voices for Ukraine’s Reconstruction and Recovery**^{xxi} podczas spotkania wysokiego szczebla Rady UE w Sztokholmie w czerwcu 2023 r. Ta strategiczna inicjatywa rzecznicza wyniosła perspektywę młodzieży na poziom decyzyjny, sygnalizując zobowiązanie do włączania głosu młodych ludzi w planowanie odbudowy kraju. Kolejnym krokiem był Młodzieżowy Event w Kijowie w listopadzie 2023 r., który dodatkowo wzmocnił ten kierunek, tworząc platformę do bezpośredniego dialogu młodzieży z przedstawicielami rządu, społeczeństwa obywatelskiego oraz partnerami projektowymi.

W 2024 r. Plan International kontynuowała współpracę z młodymi ludźmi poprzez działania rzecznicze. Pracownicy Plan International w ECE, wraz z dwiema młodymi ukraińskimi aktywistkami z organizacji partnerskich, uczestniczyli w Europejskim Forum Humanitarnym w Brukseli. Umożliwiło to młodym aktywistkom bezpośrednie wystąpienia przed decydentami, w tym przed zastępcą ministra zdrowia Ukrainy oraz wysokimi rangą przedstawicielami Unii Europejskiej. Dodatkowo Plan International zorganizowało webinar poświęcony rozwiązaniom prowadzonym przez młodzież, aby wysłuchać opinii młodych ukraińskich aktywistów na temat ich bieżących potrzeb, priorytetów i wyzwań związanych z odpowiedzią humanitarną w Ukrainie.^{xxii}

Raport Plan International z 2024 r., **Adolescent Girls in Crisis: Voices from Ukraine, Poland and Romania**,^{xxiii} również przyczynił się do wzmacniania głosu nastoletnich dziewcząt i młodzieży dotkniętych wojną w Ukrainie w kluczowych obszarach, takich jak trwające zagrożenie bezpieczeństwa, MHPSS, skutki przerw w edukacji oraz ograniczony dostęp do SRiZ. Premiera raportu odbyła się przed Konferencją Odbudowy Ukrainy w Berlinie i z udziałem trzech młodych aktywistek z Ukrainy. Forum to umożliwiło im przed-

stawienie swoich priorytetów i rekomendacji niemieckiemu społeczeństwu obywatelskiemu oraz decydentom, a także spotkania z członkami Bundestagu, przedstawicielami niemieckiego Ministerstwa Spraw Zagranicznych oraz Ministerstwa Współpracy Gospodarczej i Rozwoju.

Od 2025 r. Plan International znacząco pogłębiła skupienie się na młodzieży w całym portfolio ECE, dokonując strategicznego zwrotu od zaangażowania opartego głównie na działaniach rzeczniczych ku bardziej ustrukturyzowanemu i partycypacyjnemu podejściu. Ewolucja ta jest widoczna w kilku inicjatywach, w tym:

- **kontekstualizacji i bezpośrednim wdrożeniu programu CoC w Ukrainie**, integrującego równość płci i wzmocnienie pozycji młodzieży;
- **przyznaniu siedmiu mini-grantów partnerom prowadzonym przez młodzież w Polsce**, w celu przeciwdziałania GBV i promowania równości płci poprzez inicjatywy skoncentrowane na młodzieży na poziomie krajowym;
- **kontynuacji współpracy z partnerami w Rumunii poprzez młodzieżowych edukatorów równości**, prowadzących działania informacyjne z nastolatkami w zakresie SRiZ i KES.

Pomimo tych postępów, Plan International musi usystematyzować swoje podejście do pracy z młodzieżą i angażować ją jako realnych agentów zmiany, a nie jedynie uczestników działań. Konieczne jest zatem opracowanie jasnej strategii operacjonalizacji zobowiązania Plan International do podejścia youth-led w ECE. Pozwoli to nie tylko lepiej odpowiadać na potrzeby najbardziej wrażliwych grup, lecz także wyróżnić Plan International na tle licznych organizacji pozarządowych działających w regionie.

C. Trafność

Podejścia partycypacyjne odegrały kluczową rolę w zapewnieniu trafności interwencji w różnych obszarach programowych. Zarówno w Ukrainie, jak i w krajach przyjmujących, dostosowywanie działań w oparciu o informacje zwrotne od uczestników było niezbędne do zagwarantowania ich adekwatności. Projektowanie partycypacyjne i oparte na potrzebach sprzyja poczuciu współwłasności wśród uczestników oraz uwzględnianiu

potrzeb zarówno społeczności uchodźczych, jak i przyjmujących, co z kolei może wzmacniać spójność społeczną. Dowody z interwencji realizowanych w krajach przyjmujących pokazują, że łączenie odpowiednich form realizacji, elastyczności oraz równoczesnego priorytetyzowania potrzeb uchodźców i społeczności lokalnych zwiększało trafność działań dla dzieci, młodzieży i młodych dorosłych CAY oraz ich rodzin z obu społeczności.

Kilka mechanizmów umożliwiło Plan International i jej partnerom stosowanie partycypacyjnego projektowania i wdrażania działań w ECE, a tym samym zwiększenie trafności interwencji. Przykładowo w **Moldawii** trafność była wzmacniana zarówno na etapie projektowania, jak i realizacji działań dzięki ciągłości interwencji oraz bliskiej współpracy z uczestnikami. **Oceny potrzeb** miały charakter iteracyjny, łącząc formalne konsultacje z ciągłą obserwacją oraz nieformalnymi kanałami informacji zwrotnej, takimi jak grupy rodziców, spotkania społecznościowe czy komunikacja online. Również w **Polsce** działania były kształtowane poprzez stałe konsultacje z dziećmi, nastolatkami, opiekunami oraz

D. Efektywność

W ECE **podjęcie Plan International oparte na partnerstwie** przyczyniło się do zwiększenia efektywności interwencji, umożliwiając wspólne rozwiązywanie problemów na etapie realizacji projektów. Przykłady z działań w ECE pokazują, że choć Plan International konsekwentnie wykazywała wysoki poziom responsywności i elastyczności wobec potrzeb partnerów w trakcie realizacji projektów, to wspólne podejmowanie decyzji oraz uwzględnianie potencjału organizacyjnego partnerów zwiększały ogólną efektywność i sprzyjały budowaniu wzajemnego zaufania.

Ponadto przykłady z interwencji realizowanych w krajach przyjmujących wskazują, że partnerzy wykazywali dużą zdolność adaptacji, dostosowując harmonogramy realizacji, modyfikując formy wsparcia oraz realokując budżety w razie potrzeby. W **Rumunii** efektywność była ściśle powiązana ze współpracą opartą na zaufaniu – comiesięczne spotkania były postrzegane jako konstruktywne i umożliwiały otwartą dyskusję problemów. Również w **Polsce** efektywność kształtowała się dzięki zachowaniu równowagi między nadzorem a elastycznością operacyjną. Ustrukturyzowane, comiesięczne spotkania sprawozdawcze pozwalały Plan International ściśle monitorować działania, bez narzu-

E. Trwałość

W ECE trwałość działań była najsilniejsza tam, gdzie interwencje zostały osadzone w **systemach instytucjo-**

personalem pierwszej linii. Partnerzy wykorzystywali **ankiety, grupy fokusowe** oraz **nieformalne dyskusje** do określania priorytetów i dostosowywania zajęć w odpowiedzi na informacje zwrotne od uczestników. Ze względu na charakter projektów oraz bliskie relacje ze społecznościami, partnerzy w dużej mierze opierali się na komunikacji ustnej w procesie oceny potrzeb. W **Moldawii** i **Polsce** podjęcia te zapewniły, że interwencje – od ochrony dzieci i wsparcia psychospołecznego, po edukację i działania z zakresu SRiZ – pozostawały zgodne z priorytetami społeczności oraz elastycznie reagowały na pojawiające się potrzeby.

cania nadmiernie sztywnych mechanizmów kontroli. Kolejnym istotnym źródłem efektywności była zdolność partnerów do szybkiego dostosowywania alokacji zasobów w odpowiedzi na rzeczywiste potrzeby.

Przykłady z interwencji realizowanych w Ukrainie oraz krajach przyjmujących potwierdzają również znaczenie **szkoleń dla partnerów** dla efektywności projektów. Przykładowo szkolenia z zakresu przyjaznych dzieciom mechanizmów informacji zwrotnej oraz polityk safeguardingowych zapewnione przez Plan International umożliwiły partnerom sprawną i pewną realizację działań. Podkreśla to potrzebę systematycznego podejścia do rozwoju potencjału partnerów, opartego na **Ocenie Potencjału Organizacyjnego (OCA)**, tak aby działania rozwojowe odpowiadały realnym potrzebom i ograniczeniom partnerów, wykraczając poza wyłącznie techniczne aspekty współpracy. Przykładowo interwencje w **Polsce** i **Rumunii** skorzystały z dobrych praktyk w zakresie zarządzania projektami i zasobami, co przyczyniło się do poprawy efektywności. Dodatkowo w **Polsce** wyodrębnione budżety na rozwój potencjału w ramach budżetów partnerów zapewniły im autonomię w identyfikowaniu i zaspokajaniu własnych potrzeb wewnętrznych.

nalnych, rutynach organizacyjnych lub **praktykach społecznościowych**. Najbardziej długofalowe rezultaty

osiągnano zatem poprzez budowanie wiedzy, opracowywanie materiałów szkoleniowych oraz tworzenie sieci współpracy, które partnerzy i władze publiczne mogą kontynuować i wykorzystywać samodzielnie. Jednocześnie zapewnienie ciągłości finansowania pozostaje kluczowym wyzwaniem dla trwałości interwencji Plan International w ECE. Ponieważ potencjał organizacyjny i wykwalifikowany personel są uzależnione od dostępności środków, pozyskiwanie finansowania z różnorodnych źródeł, w tym od donorów międzynarodowych, jest niezbędne do zagwarantowania długoterminowej trwałości inicjatyw Plan International w ECE. Wycofanie pomocy rozwojowej Stanów Zjednoczonych zakłóciło jednak kluczowe usługi i stworzyło luki finansowe w wielu sektorach, co negatywnie wpływa na trwałość projektów Plan International w ECE.

W tym kontekście Plan International **musiało dostosować zakres działań** w odpowiedzi na ograniczenia finansowe. Przykładowo klasyfikacja **Polski** jako kraju o wysokich dochodach, a także globalne kryzysy odciągające uwagę i zasoby w inne regiony, znacząco wpłynęły na priorytety donatorów i ograniczyły widoczność potrzeb ukraińskich uchodźców. W rezultacie Plan International Poland stanęło wobec intensywnej konkurencji ze strony ugruntowanych organizacji o silnych lokalnych korzeniach, co utrudniało dostęp do nowego finansowania. W odpowiedzi Plan International strategicznie zdywersyfikowało bazę donatorów, sięgając po źródła prywatne. Jednocześnie wykorzystywała globalną ekspertyzę w zakresie SRiZ, pozycjonując się jako wyspecjalizowany podmiot w Polsce, oraz utrzymała silny nacisk na ochronę dzieci i edukację inkluzywną.

W **Moldawii** reformy legislacyjne oraz wsparcie finansowe UNHCR ułatwiły integrację uchodźców z Ukrainy z systemami krajowymi, zmniejszając ich widoczność jako odrębnej grupy humanitarnej. Zmiana ta skłoniła Plan International do przejścia od bezpośredniej pomocy do interwencji wzmacniających systemy, w szczególności w obszarach edukacji i ochrony socjalnej. Jednocześnie krucha sytuacja polityczna **Moldawii**, naznaczona ingerencją Rosji oraz presją gospodarczą, zwiększyła podatność społeczności przyjmujących. Kurczące się możliwości finansowania oraz redukcja zatrudnienia dodatkowo ograniczyły nadzór techniczny Plan International i zdolność do utrzymania wysokiej jakości programowej. W rezultacie strategiczne ukierunkowanie Plan International na ochronę dzieci, SRiZ oraz edukację stanowi pragmatyczną odpowiedź na te ograniczenia.

Podobnie w 2024 r. krajobraz operacyjny w **Rumunii** był kształtowany przez zmiany rządowe oraz zmieniającą się dynamikę uchodźczą, w tym powroty i relokacje wielu obywateli Ukrainy. Zjawiska te zmniejszyły skalę interwencji humanitarnych i wymagały większej elastyczności w projektowaniu programów. Plan International odpowiedziała, rozszerzając działania na społeczności przyjmujące, ze szczególnym naciskiem na SRiZ. Uruchomienie badania **Sexual & Reproductive Health and Rights in Romania: Current Status and Future Trajectories**^{xxiv} umocniło pozycję Plan International jako lidera merytorycznego w sektorze oraz ułatwiło nawiązywanie partnerstw z mniejszymi organizacjami oddolnymi.



Pracownice centrum dla dzieci „Let's go” w Kijowie © Plan International

Sugerowane kierunki strategiczne

Po czterech latach działań w ECE Plan International zgromadziło zestaw wniosków, które powinny ukierunkować kolejny cykl strategiczny w regionie. Poniżej przedstawiono trzy proponowane korekty strategiczne, mające na celu pogłębienie wpływu, wzmocnienie pozycjonowania oraz zwiększenie odporności organizacyjnej.

Operacjonalizacja podejść skoncentrowanych na młodzieży i transformacyjnych pod względem płci

Choć w ciągu ostatniego roku wzmocniono współpracę z organizacjami oddolnymi i prowadzonymi przez młodzież w celu wzmocnienia inicjatyw młodzieżowych w ECE, konieczne jest opracowanie jasnej strategii wdrażania podejścia youth-led Plan International w ECE. Powinno to obejmować priorytetyzację przywództwa młodzieży w działaniach rzeczniczych, kampaniach i wpływie na polityki, a także wzmocnienie kompetencji, tworzenie znaczących platform uczestnictwa oraz zapewnienie sprawiedliwego dostępu do zasobów dla organizacji prowadzonych przez młodzież. Utworzenie Regionalnej Rady Doradczej Młodzieży mogłoby dodatkowo wzmocnić te wysiłki poprzez instytucjonalizację przywództwa młodzieży oraz zakotwiczenie polityk i praktyk w perspektywach młodych ludzi. Ostatecznie

strategia zaangażowania młodzieży nie tylko pomogłaby lepiej odpowiadać na potrzeby najbardziej wrażliwych grup, lecz także wyróżnić Plan International jako organizację w regionie.

Jednocześnie, mimo rosnącej uwagi poświęcanej potrzebom specyficznym dla płci w ramach programów, podejścia gender-transformative pozostają nierównomiernie osadzone w portfelu działań. Brak wewnętrznego przywództwa merytorycznego ograniczył integrację GTM na wszystkich etapach – od projektowania po monitoring. Luka ta wskazuje na szerszą potrzebę instytucjonalizacji ekspertyzy genderowej poprzez długofalowe inwestycje w kompetencje personelu, narzędzia oraz kulturę organizacyjną w ECE.

Priorytetyzacja działań opartych na dowodach

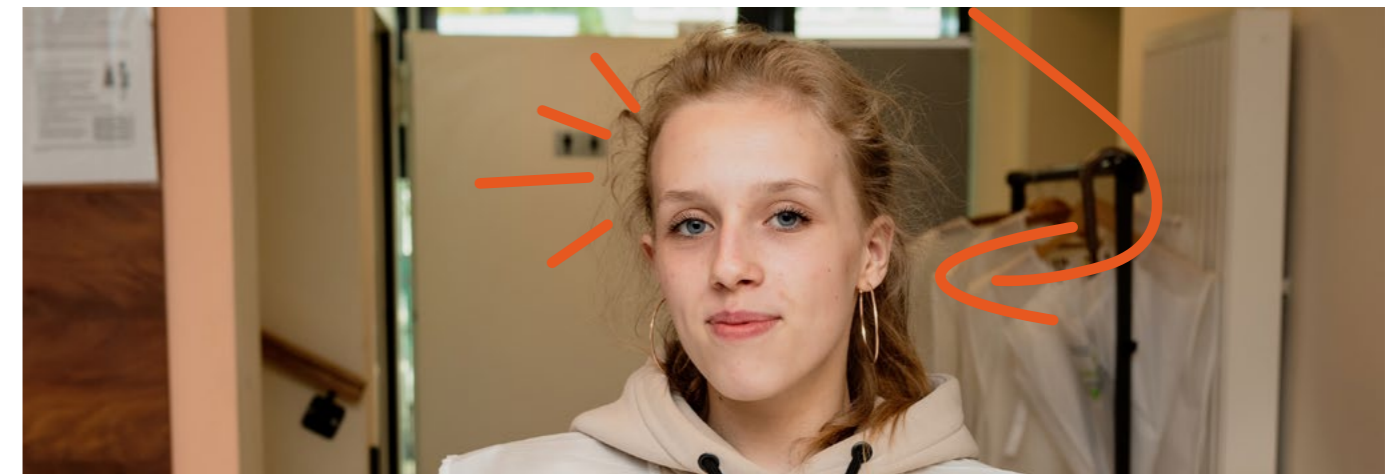
Choć ukierunkowanie na młodzież oraz podejścia transformacyjne pod względem płci powinny pozostać fundamentem nowego cyklu strategicznego Plan International w ECE, strategia ta musi również

wykraczać poza te zasady i wbudowywać adaptacyjne mechanizmy oparte na dowodach, odpowiadające odmiennym realiom poszczególnych krajów. Priorytetyzacja działań opartych na dowodach poprzez inwe-

stowanie w badania nie tylko zwiększyłaby trafność programową, lecz także wzmocniła wiarygodność Plan International jako lidera merytorycznego i strategicznego katalizatora na poziomie regionalnym. Projekty badawcze o wysokim oddziaływaniu stwarzają bowiem możliwość projektowania ukierunkowanych interwencji i działań rzeczniczych, zakorzenionych w rzeczywistych doświadczeniach i perspektywach młodych ludzi. Może to również zwiększyć zaangażowanie donorów, poprzez wyraźne artykułowanie wartości dodanej Plan International jako partnera technicznego, wspierającego ulepszenie usług, polityk i procedur.

Ponadto analiza przeprowadzona na potrzeby niniejszego raportu podkreśla konieczność alokacji zasobów na rozwój formalnych ram Monitoringu i Ewaluacji

(M&E), aby zapewnić dostępność wysokiej jakości danych umożliwiających systematyczną ocenę wpływu programowego. Choć pomiar oddziaływania w kontekstach konfliktowych stanowi wyzwanie, priorytetowe traktowanie opracowania solidnych wskaźników, systemów pomiaru zmian oraz niezależnej weryfikacji na potrzeby rozliczalności jest kluczowe dla wzmocnienia wiarygodności Plan International. Wykorzystanie globalnych zasobów opracowanych przez Plan International, w tym odwołanie do zrewidowanych obszarów tematycznych oraz wewnętrznego systemu zarządzania projektami, monitoringu, ewaluacji, badań i uczenia się, może mieć zasadnicze znaczenie dla maksymalizacji i lepszego zrozumienia wpływu interwencji realizowanych w ECE.



Pracownicy organizacji partnerskiej Plan International nadzorują przekazywanie bonów związanych ze zdrowiem oraz prawami seksualnymi i reprodukcyjnymi (SRHR) nastoletnim dziewczętom z Ukrainy przebywającym w Rumunii © Jesuit Refugee Service

Wzmocnienie potencjału wewnętrznego

Wnioski płynące z działań w ECE podkreślają również znaczenie wczesnych inwestycji w stabilne struktury wewnętrzne oraz wykwalifikowany personel. Na początkowych etapach odpowiedzi humanitarnej ograniczenia w zakresie zarządzania grantami i projektami utrudniały skuteczny monitoring oraz sterowanie realizacją projektów w krajach przyjmujących. Zależność od ekspertyzy technicznej często wyprzedzała realia operacyjne i nie zawsze była dostosowana do potencjału lokalnych partnerów. Prowadziło to do opóźnień, luk w nadzorze oraz licznych bezkosztowych przedłużeń projektów, zwiększając obciążenia wewnętrzne i wpływając na postrzeganie zdolności realizacyjnych. Współpraca z organizacjami o niskim potencjale dodatkowo zwiększała ryzyka finansowe, zwłaszcza tam, gdzie zespoły finansowe były niedostatecznie obsadzone lub nie istniały.

Od połowy 2023 r. Plan International priorytetowo potraktowała wzmocnienie struktury zarządzania

programami, rekrutując doświadczonych kierowników projektów w celu poprawy jakości realizacji. Choć znacząco wzmocniło to zarządzanie portfelem i projektami, kurcząca się dostępność środków finansowych w krajach przyjmujących ograniczyła możliwości inwestowania w dedykowany personel techniczny. Niemniej jednak wzmocnienie wewnętrznego potencjału technicznego i zarządzania projektami jest kluczowe nie tylko dla wysokiej jakości wdrażania, lecz także dla budowania wiarygodności wobec partnerów. Potencjał wewnętrzny jest niezbędny do stworzenia regionalnego, ustrukturyzowanego podejścia do rozwoju potencjału partnerów, opartego na OCA, aby zapewnić, że działania obejmują wszystkie istotne aspekty partnerstwa. Gdy potencjał ten jest ograniczony, wydzielone budżety na rozwój potencjału w ramach budżetów partnerów mogą zapewnić im autonomię w identyfikowaniu i zaspokajaniu własnych potrzeb wewnętrznych.

Wnioski końcowe

Od 2022 r. Plan International oraz jego partnerzy w ECE wykazali się zwinnością i wysoką responsywnością w dynamicznie zmieniającym się kontekście regionalnym. Ocena interwencji Plan International i partnerów w ECE potwierdza znaczący wpływ programów zintegrowanych realizowanych w regionie. Sześć obszarów programowych działało synergicznie, aby odpowiadać na najpilniejsze potrzeby społeczności przesiedlonych i przyjmujących, jednocześnie osiągając rezultaty o charakterze rozwojowym. Projekty wzmacniały środowiska ochronne, zwiększały dostęp do edukacji wysokiej jakości oraz wsparcia językowego dla CAY. Przyczyniły się również do poprawy dobrostanu uczestników oraz wzmocnienia społeczności poprzez dostęp do informacji, systemy kierowania (referrals) oraz bezpośredni dostęp do usług SRiZ i GBV.

Ewaluacja podejść transformacyjnych pod względem płci oraz skoncentrowanych na młodzieży przynosi również pozytywne wnioski. Choć początkowo działania programowe koncentrowały się głównie na odpowiadaniu na potrzeby specyficzne dla płci, w 2025 r. większość projektów w ECE spełnia kryteria gender-transformative. Plan International znacząco pogłębiła także ukierunkowanie na młodzież w całym portfelu regionalnym, przechodząc na bardziej ustrukturyzowane i partycypacyjne podejście.

Poza zobowiązaniami globalnymi kilka elementów przekrojowych okazało się kluczowych dla wzmocnienia wpływu interwencji w ECE. Obejmowały one oceny umożliwiające dotarcie do uczestników z grup marginalizowanych, a także podejścia oparte na przywództwie partnerów oraz partycypacji. Ostatecznie, choć trwałość interwencji Plan International w krajach przyjmujących była ograniczana przez wyzwania finansowe oraz zmieniające się lokalnie potrzeby, Plan International wraz z partnerami zdołali dostosować swoje działania, przesuwając akcenty strategiczne w odpowiedzi na te realia.

W związku z tym, dostosowując swoje priorytety strategiczne do lokalnych realiów oraz globalnych zobowiązań, Plan International może nadal realizować programy o wysokim oddziaływaniu, jednocześnie umacniając swoją pozycję jako zaufany lider merytoryczny w regionie. Kolejny cykl strategiczny stanowi szansę na konsolidację wniosków, pogłębienie partnerstw oraz wzmocnienie odporności, zapewniając, że CAY – w całej ich różnorodności – a także ich społeczności, otrzymają wsparcie umożliwiające im rozwój i dobrostan w ECE.



Podziękowania

Składamy nasze najszersze wyrazy uznania dla:

wszystkich partnerów Plan International, którzy od 2022 r. wspierali CAY oraz ich rodziny w Ukrainie, Polsce, Mołdawii i Rumunii. Ich wkład był kluczowy dla zapewnienia, że nasza odpowiedź pozostawała trafna i adekwatna wobec potrzeb dzieci i młodych ludzi w całym regionie.

Kompleksowa lista partnerów, z którymi współpracowała Plan International, znajduje się w Aneksie na końcu niniejszego raportu.

Ponadto pragniemy podziękować:

Yunus Asfari, Diana Biclineru, Margaret Bruce, Sven Coppens, Vanessa Forrest, Lilit Hayrapetyan, Consuelo Lasso, Tendai Manyozo, Jen Redden, Barbara Scettri, Sue Ellen Stefanini oraz Yaroslava Tarasenko za ich uwagi i wkład merytoryczny w przygotowanie raportu.

Autorstwo raportu:

Adèle Pavé

Projekt graficzny i skład:

We Design

Bibliografia

- i OECD (2025) *International Aid Falls in 2024 for First Time in Six Years, Says OECD*. Available at: <https://www.oecd.org/en/about/news/press-releases/2025/04/official-development-assistance-2024-figures.html>.
- ii Ibid.
- iii UNOCHA (2025) *Coordinated Plans 2024*. Available at: <https://fts.unocha.org/plans/overview/2024>; International Rescue Committee (2025) *Global Aid Crisis: 13 Countries Most Affected by International Aid Cuts*. Available at: <https://www.rescue.org/13-countries-impacted-aid-cuts>.
- iv UNOCHA (2025) *Ukraine*. Available at: <https://www.unocha.org/ukraine>.
- v UNHCR (2025) *Emergency Appeal: Ukraine Emergency*. Dostępne na: <https://www.unhcr.org/emergencies/ukraine-emergency>; UNHCR (2025) *Ukraine Refugee Situation*. Dostępne na: <https://data.unhcr.org/en/situations/ukraine>.
- vi OECD (n.d.) *Evaluation Criteria*. Available at: <https://www.oecd.org/en/topics/sub-issues/development-co-operation-evaluation-and-effectiveness/evaluation-criteria.html>.
- vii OCHA (2025) *Cash and Voucher Assistance (CVA) – Ukraine 2024 Response Analysis Snapshot (January to December 2024)*, Available at: <https://www.unocha.org/publications/report/ukraine/cash-and-voucher-assistance-cva-ukraine-2024-response-analysis-snapshot-january-december-2024>.
- viii Plan International (n.d.) *Cash and voucher assistance in emergencies*, Available at: <https://plan-international.org/emergencies/cash-voucher-assistance/>.
- ix UNHCR (2022) *Ukraine Situation Regional Refugee Response Plan (March - December 2022)*. Available at: <https://reliefweb.int/report/poland/ukraine-situation-regional-refugee-response-plan-march-december-2022>.
- x CARE, IRC and Plan International (2025) *Study Synthesis: Research on Barriers to SEA Reporting*. Available at: <https://plan-international.org/poland-en/publications/sexual-exploitation-and-abuse-reporting/>.
- xi Plan International (2021) *PALS: Adolescent Life Skills and Parenting in Humanitarian Settings*. Available at: <https://plan-international.org/uploads/2025/07/ANNEX-F-PALS-Programme-Brief.pdf>.
- xii Plan International (2023) *Young People on the War in Ukraine*. Available at: <https://plan-international.org/publications/young-people-on-the-war-in-ukraine/>; Plan International (2024) *Adolescent Girls in Crisis – Voices from Ukraine, Poland and Romania*. Available at: <https://plan-international.org/publications/girls-in-crisis-ukraine/>; Plan International (2024) *Building Bridges: Towards Inclusion for Refugee Children living with Disabilities in Poland*. Available at: <https://plan-international.org/poland-en/publications/research-needs-children-living-with-disabilities/>.
- xiii Plan International (2023) *Young People on the War in Ukraine*. Available at: <https://plan-international.org/publications/young-people-on-the-war-in-ukraine/>; Plan International (2023) *„It Is Cool Here, No Doubt About It... But Home Is Home.”: Exploring the Subjective Wellbeing of Children and Adolescents Living in Poland in the Face of the War in Ukraine*. Available at: <https://plan-international.org/uploads/sites/98/2023/11/it-is-cool-here-no-doubt-about-it-but-home-is-home.pdf>; Plan International (2024) *Adolescent Girls in Crisis – Voices from Ukraine, Poland and Romania*. Available at: <https://plan-international.org/publications/girls-in-crisis-ukraine/>; Plan International (2025) *Invisible Wounds: Navigating mental health challenges and support for adolescent boys and young men*. Available at: <https://plan-international.org/ukraine/publications/invisible-wounds/>.
- xiv Plan International (2024), *Adolescent Girls in Crisis: Voices from Ukraine, Poland and Romania*. Dostępne na: <https://plan-international.org/publications/girls-in-crisis-ukraine/>; Plan International (2024) *Sexual & Reproductive Health and Rights in Romania: Current Status and Future Trajectories*. Dostępne na: <https://plan-international.org/romania-en/publications/research-status-sexual-reproductive-health-rights-romania/>.
- xv TeenTalks (2024) *Detoxiq Show*. Available at: <https://www.youtube.com/@TeenTalks-club/videos>.
- xvi Plan International (2025) *Champion of Change*. Dostępne na: <https://plan-international.org/youth-empowerment/champions-of-change/>.
- xvii Plan International (2023) *Young People on the War in Ukraine*. Dostępne na: <https://plan-international.org/publications/young-people-on-the-war-in-ukraine/>; Plan International (2024) *Adolescent Girls in Crisis: Voices from Ukraine, Poland and Romania*. Dostępne na: <https://plan-international.org/publications/girls-in-crisis-ukraine/>; Plan International (2024) *Safer Cities for Girls – Policy Recommendations for a Safer Poland: Addressing Gender-Based Violence in Public Spaces*. Dostępne na: <https://plan-international.org/poland-en/publications/safety-right-now-safer-cities-for-girls/>; Plan International (2025) *Crossing Double Borders – LGBTQI+ displacement to Poland: Persecution, Discrimination and Challenges in Accessing Humanitarian Assistance*. Dostępne na: <https://plan-international.org/poland-en/publications/crossing-double-borders/>.
- xviii Plan International (2022) *Culturally Diverse Schools*. Dostępne na: <https://plan-international.org/publications/culturally-diverse-schools/>; Plan International (2023) *Young People on the War in Ukraine*. Dostępne na: <https://plan-international.org/publications/young-people-on-the-war-in-ukraine/>; UNICEF, Save the Children and Plan International (2023) *„It is cool here, no doubt about it... but home is home”: Exploring the subjective well-being of children and adolescents living in Poland in the face of the war in Ukraine*. Dostępne na: <https://plan-international.org/poland-en/publications/children-adolescents-wellbeing-face-war-ukraine/>; Plan International (2024) *Adolescent Girls in Crisis – Voices from Ukraine, Poland and Romania*. Dostępne na: <https://plan-international.org/publications/girls-in-crisis-ukraine/>.
- xix Plan International (2022) *Frequently Asked Questions: Gender Transformative Change in Emergencies*. Dostępne na: https://plan-international.org/uploads/2022/08/GLO-FAQ_Gender_Transformative_Change_in_Emergencies-Final-ENG-Jul22.pdf.
- xx Plan International (2019) *Our Gender Transformative Approach: Tackling The Root Causes Of Gender Inequality*. Available at: <https://plan-international.org/eu/blog/2019/01/24/blog-alex-munive-gender-transformative-approach/>.
- xxi Plan International (2023) *Young People on the War in Ukraine – Amplifying Youth Voices for Ukraine’s Reconstruction and Recovery*. Dostępne na: <https://plan-international.org/publications/young-people-on-the-war-in-ukraine/>.
- xxii Plan International (2024) *Youth-led solutions to priorities in Ukraine*. Dostępne na: <https://plan-international.org/eu/blog/2024/03/14/youth-led-solutions-to-priorities-in-ukraine/>.
- xxiii Plan International (2024) *Adolescent Girls in Crisis: Voices from Ukraine, Poland and Romania*. Dostępne na: <https://plan-international.org/publications/girls-in-crisis-ukraine/>.
- xxiv Plan International (2024) *Sexual & Reproductive Health and Rights in Romania: Current Status and Future Trajectories*. Dostępne na: <https://plan-international.org/romania-en/publications/research-status-sexual-reproductive-health-rights-romania/>.

Aneks – partnerzy Plan International według obszarów tematycznych⁸

Lokalizacja	Nazwa partnera	Pomoc humanitarna	Ochrona dzieci	MHPSS	SRiZ	GBV	Edukacja
Moldawia	Amicii dei Bambini	•					•
	Asociata Obsteaca Centrul National de Prevenire a Abuzului fata de Copii			•			
	Ave Copiii		•				
	Centrul de Ajutor Social al Femeii si Familiei (Stimul)					•	
	Children's Rights and Information Centre and World Vision		•				•
	Copil Comunitate Familie			•			
	GenderDocM			•			
	La Strada		•				
	Primaria MEA – Moldova for Peace	•					
	The Moldova Project	•		•			•
	Uniunea pentru Echitate si Sanatate				•	•	
	Youth-Peer						•
	Alliance 4 Europe			•			
	Eduro					•	
	Federa				•		
FreedDom					•		
Polska	Fundacja Centrum Edukacji Obywatelskiej (Center for Citizenship Education)						•
	Fundacja Dalemy Dzieciom Się (Empowering Children Foundation)		•	•			
	Fundacja Rozwoju Dzieci (Foundation for Child Development)						•
	Fundacja Szkoła z Klasą (School with Class Foundation)						•
	Grow Space					•	
	HumanDoc	•			•		
	Juniper					•	
	Local Girls Movement					•	
	Martynka			•		•	
	Patchwork		•	•			
	Polska Akcja Humanitarna (Polish Humanitarian Action)				•		

Lokalizacja	Nazwa partnera	Pomoc humanitarna	Ochrona dzieci	MHPSS	SRiZ	GBV	Edukacja
Polska	Polskie Forum Migracyjne (Polish Migration Forum)		•	•			•
	Strefa Dorastania					•	
	Toward Dialogue					•	
	Unity (Jedność) Foundation			•			
	Zustricz					•	
Rumunia	Adventist Disaster Relief Agency	•					
	Asociatia ANAIS			•		•	
	Asociatia CARUSEL	•					
	Asociatia Centrul de Dezvoltare Curriculara si Studii de Gen: FILIA				•		
	Asociatia Moaselor Independente				•		
	Asociatia pentru Dezvoltare prin Educatie, Informare si Sustinere, DEIS	•		•			
	Fundație Național Tineret				•	•	
	Jesuit Refugee Services						•
	Protagonisti in Educatie	•		•			
	Youth to Youth				•		•
	#WeAreAllUkrainians						•
	Slavic Heart	•	•				
	Charitable fund "BGV"						•
	Friends' Hands	•	•	•			
	DePaul Ukraine	•					
Dobrodyiy Club	•		•				
DOCCU		•	•			•	
EdCamp			•				
Equilibrium		•	•			•	
NGO "Girls"			•		•		
Ukraina	Istok	•		•			•
	Partnership 4 Every Child	•					
	Pomogaem	•		•			
	Posmishka		•	•		•	
	Pro.Svit			•			
	Re:Osvita						•
	SavEd						•
	STAN						
	Tvoya Opora			•			
	Voices of Children		•	•			
	War Child						•
	Wordshelp			•			•

⁸ Niniejsza tabela obejmuje wszystkie organizacje, z którymi Plan International współpracowała od 2022 r., w tym zarówno obecnych, jak i byłych partnerów.



O Plan International

Plan International jest niezależną organizacją rozwojową i humanitarną, działającą na rzecz praw dzieci i równości dziewcząt. Wierzymy w siłę i potencjał każdego dziecka, choć wiemy, że często są one ograniczane przez ubóstwo, przemoc, wykluczenie i dyskryminację. I to właśnie dziewczęta doświadczają tych barier najdotkliwiej.


Współpracując z dziećmi, młodzieżą, ich opiekunami oraz organizacjami partnerskimi, dążymy do stworzenia sprawiedliwego świata, eliminując podstawowe przyczyny problemów, z którymi mierzą się dziewczęta i dzieci w trudnej sytuacji. Chronimy prawa dzieci od chwili narodzin aż do osiągnięcia dorosłości, pomagając im przygotować się na kryzysy i przeciwności losu oraz skutecznie na nie reagować. Wprowadzamy zmiany w praktykach i politykach na poziomie lokalnym, krajowym i globalnym, wykorzystując nasze zasięgi, doświadczenie i wiedzę.

Od ponad 85 lat jednoczymy zdeterminowanych optymistów, aby wspólnie zmieniać życie dzieci w ponad 80 krajach.

Nie zatrzymamy się, dopóki wszyscy nie będziemy równi.



 @plan-international

 @planinternationaltv

 @planinternational

 @planglobal

 @planinternational

 @plan.international

 @planinternationalece

 @planinternationalece



plan-international.org